

## English

Rigid Core with 5G® Fold Down System - Installation Guidelines.....2

## Deutsch

Rigid Core mit 5G® Klicksystem zum Einwickeln..... 6

## Français

Clic composite acoustique avec système de pose angle-angle 5G® ..... 10

## Español-Americas

Núcleo Rígido con sistema de instalación angular 5G® ..... 14

## Español

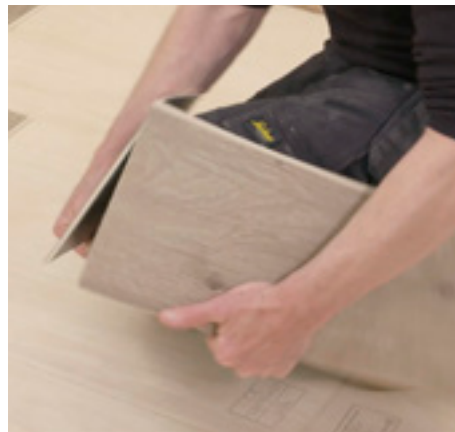
Tarima de núcleo rígido con sistema de instalación giro y clic 5G® ..... 18

## Nederlands

Rigid Core met 5G®-hoek-vergrendelsysteem ..... 22

## Polska

Rigid Core z instalacją przy pomocy mechanizmu klik 5G® ..... 26



# Rigid Core with 5G® Fold Down System

## Installation Guidelines

### General information

It is essential that this 5G® rigid core product is installed in accordance with these instructions as well as the applicable national standards and building codes for the installation of resilient flooring at the time of installation, to ensure a quality fit. Prior to installation, please check that this product is suited to the end use application. If in doubt, please contact your supplier.

This product is a floating floor with excellent acoustic, thermal and waterproof properties made rigid to assist installation over uneven subfloor surfaces. It will not absorb, swell or be damaged by water. When installed properly and under normal use, damp mopping and topical spills cleaned up promptly will not harm the performance of the floor. This product is not suitable for installation outdoors nor in rooms that will be continually wet. It is suitable for use in traditional residential bathrooms, kitchens, laundry/utility rooms.

Install permanent fixtures prior to installation of this product, leaving a space for expansion and contraction; see below.

Please refer to section **Installation procedure** as to when sealant is permitted in expansion gaps.

A separate underlay is not normally recommended; refer to floor covering supplier for details.

### National standards and building codes

Australia and New Zealand: AS / NZS 1884

European Union: DTU 53.2, DIN 18365 (Teil C)

United Kingdom: BS 8203

United States and Canada: ASTM F710 / ASTM F1482

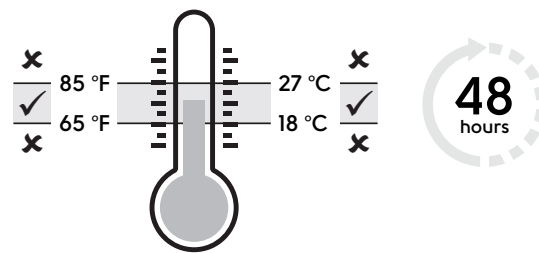
### Pre-installation

It is the responsibility of the installer to visually inspect all materials in optimal lighting to confirm it is the correct design, colour, batch, quality, free from defects and quantity as ordered. If the material or batching is incorrect or where defects are apparent, the store of purchase must be contacted before the material is installed. Complaints and claims regarding clearly identifiable defects will not be accepted after installation. Preparation and installation should not begin until all other trades have completed their work.

### Acclimation of material

For commercial installations make sure flooring materials are removed from packaging at least 48 hours prior to installation (planks/tiles may be stacked but must be rested flat) and allowed to condition in the room where the installation is to take place. Room temperature must be kept between 65-85°F\* or 18-27°C.

For residential installations acclimation is generally not essential if the product temperature is already in the range 65-85°F\* or 18-27°C but if the product has been exposed to extreme temperatures prior to installation, acclimation is required.



### Subfloors

Before this product may be installed, all subfloors should be solid and sound, smooth and level, clean and swept free of all debris.

Any unevenness in the subfloor should be limited to a maximum of 3/16" (5 mm) below the level for 10 ft (3 m) in any direction. **Any isolated highpoints/ridges should first be removed** to avoid damage to the product. Larger differences in height may need to be levelled out by filling the entire surface of the floor. Additional guidance on subfloor preparation is provided by the national standards and building codes for the installation of resilient flooring listed on page 1. If in doubt, please contact your supplier.

### Moisture in subfloors

Moisture of the base subfloor (e.g. concrete) must be measured according to the relevant local standard:

- Hygrometer test = less than 95% RH.
- Calcium carbide test = no more than 3% for cementitious screed / no more than 1.4% for calcium sulphate screed.
- Calcium chloride test = no more than 8lbs moisture / 1000 sq.ft. per 24 hours.

### Arranging the planks / tiles

The design on this product is randomly distributed and can be heavier on some tiles/planks than others. To prevent heavy and light colour shading areas, the tiles/planks should be unboxed and shuffled.

## Installation procedure

For detailed installation steps please see page 5

**NOTE:** Rigid core/hybrid flooring should be protected from heat and/or prolonged exposure to direct sunlight as this may cause damage to your floor. See section Sunrooms / conservatories / 3 season rooms.

This product should be installed with a minimum expansion gap of 3/16" (5 mm) around the perimeter of the room and all fixed objects, including pipes. This minimum must be increased to 5/16" (8 mm) for areas larger than 1000 sq. ft./100 m<sup>2</sup> (consult your supplier for larger areas). Note: the minimum expansion gap is defined as the smallest gap between product and static fixture, that can be measured at ANY point around the perimeter.

To allow for thermal expansion, door frames should either be undercut, or an expansion gap left. Skirting/base boards should either be removed or undercut. Alternatively, a suitable edge trim should be used to cover the expansion gap. Mouldings or skirtings installed post floor installation should be fixed to the wall and NOT to the floor covering, leaving a 0.5mm clearance between these and the floor surface.

In potential wet areas where it is necessary to protect the expansion gap between fixed furniture and the flooring product from potential water exposure, a flexible acrylic or flexible low modulus neutral cure silicone sealant may be used. Sealant should not be used for the general filling of expansion gaps.

The potential wet area is to be isolated from the main field using an expansion joint system or similar at door junctions.

**NOTE:** As a guide we recommend a maximum net sealed area of 43 sq.ft. (4 m<sup>2</sup>). For larger areas please consult your supplier.

Where the flooring run exceeds 50 ft. (15 m) in width or length, a 5/16" (8 mm) expansion joint should be used and repeated thereafter.

This product should always be installed with staggered joints:

- Planks with a minimum 200mm between short ends
- Tiles as a 'brick pattern' (off-set)

Such that four corners never meet. Refer to installation Fig.4a / 4b.

## Use of adhesive

Adhering to the substrate is not usually permitted with rigid core products as it will inhibit the ability of the material to expand and contract.

There is one exception to this which is residential stair installation. Please contact your local supplier for recommendations on appropriate adhesive and advice on installation.

## Sunrooms / conservatories / 3 season rooms

Special care must be taken when installing this product in rooms that are exposed to large temperature fluctuations e.g. unheated rooms, sunrooms/conservatories or direct sun through glass doors, as incorrect use of expansion gaps can cause damage. In these cases, a minimum 3/8" (10mm) expansion gap should be used.

This product is not suited to use in saunas/similar.

Floors should be adequately protected in the vicinity of stoves/open fireplaces.

**NOTE:** Rigid core/hybrid flooring should be protected from heat and/or prolonged exposure to direct sunlight as this may cause damage to your floor.

## Tools

For a successful installation, the following tools will be necessary – pencil, utility knife, tape measure, ruler/straight edge, carpenter's square, saw, spacers, hand roller, pull bar, hammer, and rubber mallet, tapping block, drill and spade bit (for cutting around pipework).

## Types of subfloor

- Concrete/Screed: Where the subfloor is uneven an appropriate smoothing compound should be selected.
- Quarry Tiles/Mosaics/Terrazzo/Ceramics: Ensure the surface is firm, dry and free of wax, oil and dust particles. Fix any loose tiles. Level any grout lines with a width and/or depth of more than 3/16" (5 mm).
- Timber Floors: These should be solid with minimal flexibility. All loose boards must be firmly fastened, gaps filled and undulations removed. Where necessary, overlay floorboards with flooring grade plywood or similar underlay.
- Woodblock/Parquet Floors: Make sure these floors are solid and fix any loose or broken areas. Wood block floors laid direct to earth/bitumen/pitch must be removed prior to installation.
- Metal and Painted Floors: Remove any loose paint or other finishes.
- Linoleum/Thermoplastic/Vinyl/Cork: Make sure these floors are solid and fix any loose or broken areas.
- Any existing floors installed with asphaltic tile adhesive (ATA or 'Cutback') must first be suitably covered/encapsulated or mechanically removed.
- Textile floor coverings (including carpet) must be removed.
- Laminate: It is normally recommended that this is uplifted.
- Asbestos: Some older resilient tiles and adhesives can contain asbestos. Asbestos and asbestos adhesive residue must be mechanically abated by a professional abatement company prior to installing any LVT. In case of doubt contact the relevant authority for advice on removal and disposal.
- Other Floors: Consult your supplier.

This product must always be installed over a solid base. Floating floors or cushion backed flooring are not suitable substrates and must be removed.

### Underfloor heating

Underfloor Heating: It is possible to install this product over floors incorporating underfloor heating, but these must be controlled to keep the temperature at the interface between the backing and subfloor surface at no more than 85°F\* or 27°C.

Electrical Underfloor Heating: Please consult manufacturer to ensure their system is compatible with this flooring. Mesh / wire systems must be bedded into a base coat of appropriate primer & levelling compound to cover the wires or mesh by consulting your underlayment supplier.

**NOTE:** Underfloor heating may affect moisture levels. Consult your supplier for details.

## Maintenance

- Regularly sweep the floor to remove loose dirt or grit as these can cause fine scratches.
- For a thorough clean, a range of pH neutral cleaning products are available ('Clean', 'Remove' & 'Refresh'). Avoid the use of regular household cleaners and bleach-based detergents. These could make the floor slippery or cause discolouration.
- Always mop up spills as soon as possible, to reduce the risk of slipping and possible staining.
- Use entrance mats to protect against grit and moisture. Ensure they are of non-staining variety (not rubber-backed) to prevent any discolouration of the floor.
- Avoid sliding or dragging furniture or other objects across the floor - use floor protector pads to prevent scratching.
- Use large castor cups or other means to protect against indentation from heavy furniture.
- Maintain room temperature between 65-85°F\* or 18-27°C for optimum performance.
- Do not subject this product to standing water. This this will present a slip hazard.
- Care must be taken when using underfloor heating to avoid damage to the floor caused by localised 'hot spots/thermal blocks'. Care must also be taken in placing rugs, and items of furniture which do not allow hot air circulation.
- The floor must be protected from excessive heat and/or prolonged exposure to direct sunlight as this may cause damage to your floor.
- Floor care guides are available from your supplier or the website. Refer to your supplier should floor tiles/planks become damaged.

For product questions, please contact the flooring dealer where you made your purchase.

\* ASTM standards require installation in range 65-85°F; elsewhere the temperature should be 18-27°C.



5G® is a patented technology invented by Välinge Innovation AB. The 5G® word mark and logo are registered trademarks owned by Välinge Innovation AB and any use of such marks is under license.

## Installation steps

- Starting with a full plank/tile along the wall, calculate how many widths there are across the room. If this means there will be a row of narrow planks/tiles along the opposite wall, cut the first row accordingly. Install this product with the tongue side/cut edge facing the wall. Install 3/16" (5 mm) spacers between the plank/tile and wall (Fig. 1).
- Install the first row, ensuring the short edges are clicked together (Fig. 2).
- Using a knife and straight edge, cut the last piece of the row to size making sure that there is 3/16" (5 mm) gap between the end of the row and the wall.
- Start the second row by clicking the tongue into the groove holding the plank at an angle (approximately 30°), then tap the plank/tile firmly into the groove of the first row. Install the next plank/tile by easing the tongue and groove together on the long side (Fig. 3). Tiles and planks should be installed 'off-set' such that four corners never meet (Fig. 4a and Fig. 4b).
- Once the long side is aligned and tight, drop the short end into place by rubbing over the end joint with your thumb or a small roller until a 'click' is heard (Fig. 5a and Fig. 5b).
- Continue to install planks across the room until the row is complete using a hand roller to assist. Only if necessary, use a rubber mallet and an offcut of the product to gently tap the product. A pull bar can be used to pull the product together around the edges of the room (Fig. 6).
- Repeat steps 4 to 6 until the installation is complete.
- Under door frames: If plank/tile cannot be lifted use an adapted tapping block (off-cut of material) and mallet to carefully tap the plank/tile together flat on the floor (Fig. 7).
- When installing around corners/convex corners, or complex profiles, mark the shape on the plank/tile and cut using a saw.
- Once the floor is installed, remove the spacers; sweep the floor with a soft brush. Fix the skirting/base boards or suitable edge trim (available from your local distributor) to cover the expansion gaps. These should be attached to the wall and not the floor, such that the product remains free to expand (Fig. 8 & Fig. 9).

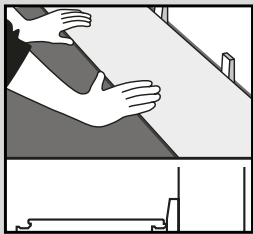


Fig. 1

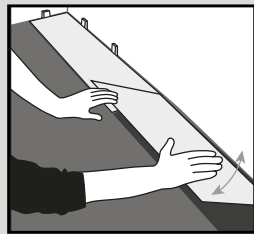


Fig. 2

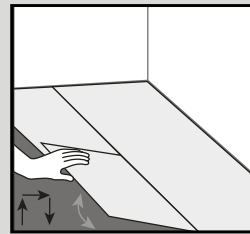


Fig. 3

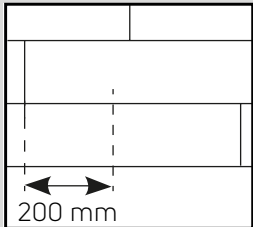


Fig. 4a

Wood effect: Planks should be fitted with random staggered joints with a minimum 200 mm between short ends.

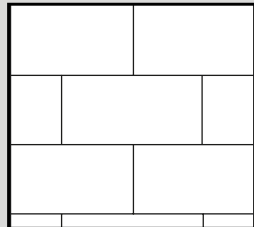


Fig. 4b

Stone effect: Tiles should be fitted in a 'brick' pattern (off-set).

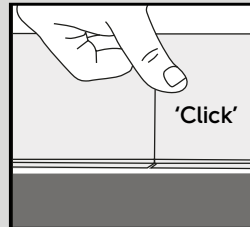


Fig. 5a

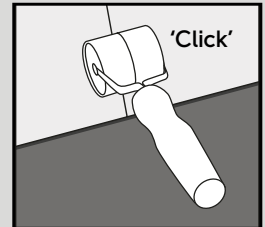


Fig. 5b

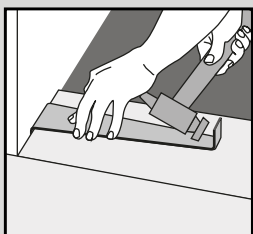


Fig. 6



Fig. 7

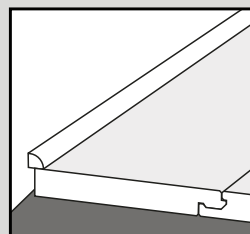


Fig. 8

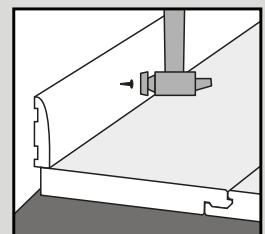


Fig. 9

# Rigid Core mit 5G® Klicksystem zum Einwinkeln

## Hinweise zur Verlegung

### Allgemeine Information

Dieses Rigid-Core-Produkt 5G® muss unbedingt gemäß diesen Hinweisen sowie den zum Zeitpunkt der Verlegung geltenden nationalen Normen und Bauvorschriften für das Verlegen elastischer Böden verlegt werden, um eine gute Passform zu gewährleisten. Bitte überprüfen Sie vor der Verlegung, ob das Produkt für die gewünschte Endanwendung geeignet ist. Wenden Sie sich im Zweifel bitte an Ihren Händler.

Dieses Produkt ist ein schwimmend verlegter Bodenbelag mit hervorragenden akustischen, thermischen und wasserdichten Eigenschaften, der zur einfacheren Verlegung auf unebenen Böden extra starr hergestellt wurde. Dieses Produkt absorbiert kein Wasser, quillt nicht und wird durch Wasser nicht beschädigt. Bei ordnungsgemäßer Verlegung und normalem Gebrauch wirken sich feuchtes Wischen und umgehend entfernte Verschüttungen nicht auf die Leistung des Bodens aus. Dieses Produkt ist nicht zur Verlegung im Freien oder in Räumen geeignet, die ständig nass sind. Das Produkt ist für traditionelle, privat genutzte Badezimmer, Küchen, Waschküchen/Wirtschaftsräume geeignet.

Festes Inventar sollte vor der Verlegung dieses Produkts eingebaut werden. Dabei einen Freiraum für Dehnung und Kontraktion lassen, s. unten.

Bitte entnehmen Sie dem Abschnitt **Verfahren für die Verlegung** Angaben dazu, wann Dichtungsmasse in Dehnungsfugen zulässig ist.

Eine separate Unterlage ist in der Regel nicht erforderlich; wenden Sie sich dazu an den Lieferanten des Bodenbelags.

### Nationale Normen und Bauvorschriften

Australien und Neuseeland: AS / NZS 1884

Europäische Union: DTU 53.2, DIN 18365 (Teil C)

Vereinigtes Königreich: BS 8203

USA und Kanada: ASTM F710 / ASTM F1482

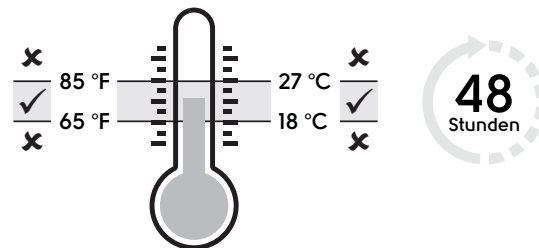
### Vor der Verlegung

Es liegt in der Verantwortung des Bodenlegers, eine Sichtprüfung aller Materialien bei optimalen Lichtverhältnissen durchzuführen und sich zu vergewissern, dass es sich um das richtige Design, die richtige Farbe, Charge und Qualität handelt, dass sie frei von Mängeln sind und die bestellte Menge geliefert wurde. Wenn es sich um das falsche Material bzw. die falsche Charge handelt oder offensichtliche Mängel vorliegen, muss der Lieferant vor dem Verlegen des Materials kontaktiert werden. Reklamationen und Ansprüche wegen klar erkennbarer Mängel werden nach der Verlegung nicht mehr akzeptiert. Die Vorbereitung und Verlegung sollten erst beginnen, wenn alle anderen Handwerker ihre Arbeiten abgeschlossen haben.

### Anpassung des Materials an das Raumklima

Das zu verlegende Material muss bei gewerblicher Nutzung mindestens 48 Stunden vor der Verlegung aus der Verpackung genommen und in dem Raum aufbewahrt werden, in dem es verlegt werden soll (Dielen/Fliesen können flach liegend gestapelt werden), damit es sich an das Raumklima anpassen kann. Die Raumtemperatur muss zwischen 18 und 27 °C betragen.

Bei einer Verlegung in Wohnbereichen ist eine Anpassung an das Raumklima im Allgemeinen nicht unbedingt erforderlich, wenn das Produkt bereits eine Temperatur zwischen 18 und 27 °C aufweist. Falls das Produkt aber vor der Verlegung extremen Temperaturen ausgesetzt war, empfiehlt sich eine Anpassung an das Raumklima.



### Vorbereitung des Untergrunds

Alle Untergründe müssen fest, intakt, glatt, eben und sauber sein, bevor das Produkt verlegt werden kann. Eventueller Schmutz ist aufzukehren.

Unebenheiten im Unterboden sollten auf einer Fläche von 3 m in jeder Richtung auf maximal 5 mm begrenzt werden.

**Einzelne hohe Stellen/Erhöhungen sollten zuerst entfernt werden**, um eine Beschädigung des Produkts zu vermeiden. Größere Höhenunterschiede müssen möglicherweise durch ein Verfüllen der gesamten Bodenfläche ausgeglichen werden. Die auf Seite 1 aufgeführten nationalen Normen und Bauvorschriften für die Verlegung elastischer Böden enthalten weitere Hinweise für die Vorbereitung des Untergrunds. Bitte wenden Sie sich im Zweifel an Ihren Lieferanten.

### Feuchtigkeit in Untergründen

Die Feuchtigkeit des Untergrunds (z. B. Beton) muss gemäß der einschlägigen örtlichen Norm gemessen werden:

- Hygrometer-Verfahren = weniger als 95 % relative Feuchtigkeit.
- Calciumcarbid-Verfahren = maximal 3 % bei Zementestrich / maximal 1,4 % bei Calciumsulfatestrich.
- Calciumchlorid-Verfahren = maximal 3,6 kg Feuchtigkeit / 1000 Quadratfuß pro 24 Stunden.

## Anordnung der Dielen/Fliesen

Das Design dieses Produkts ist ungleichmäßig verteilt und kann auf manchen Fliesen/Dielen stärker ausfallen als auf anderen. Um Bereiche mit starken und leichten Farbschattierungen zu vermeiden, sollten die Fliesen/Dielen aus der Verpackung genommen und gemischt werden.

## Verfahren für die Verlegung

Detaillierte Verlegungsschritten finden Sie auf Seite 9

**HINWEIS:** Rigid-Core-/Hybrid-Bodenbeläge sind vor Hitze und/oder längerer direkter Sonneneinstrahlung zu schützen, da sie andernfalls beschädigt werden können. Siehe dazu den Abschnitt **Wintergärten/Drei-Jahreszeiten-Räume**.

Dieses Produkt sollte entlang der Wände und um alle festen Gegenstände, einschließlich Rohrleitungen, mit einer Mindestdehnungsfuge von 5 mm verlegt werden. Bei Flächen von mehr als 100 m<sup>2</sup> muss diese auf 8 mm erhöht werden (wenden Sie sich bei größeren Flächen bitte an Ihren Lieferanten). **BEACHTEN SIE**, dass die Mindestdehnungsfuge als die kleinste Fuge zwischen Produkt und festen Objekten definiert ist, die an JEDEM Punkt um deren Rand gemessen werden kann.

Um eine Wärmeausdehnung zu ermöglichen, sollten Türrahmen entweder unterschritten oder mit einer Dehnungsfuge versehen werden. Sockelleisten sollten entweder entfernt oder unterschritten werden. Alternativ sollte eine geeignete Kantenverkleidung verwendet werden, um die Dehnungsfuge abzudecken.

Profil- oder Sockelleisten, die nach der Verlegung des Bodens angebracht werden, müssen an der Wand und NICHT am Bodenbelag befestigt werden. Dabei ist ein Abstand von 0,5 mm zwischen Leiste und Bodenfläche zu wahren.

In möglicherweise feuchten Bereichen, in denen die Dehnungsfuge zwischen fest installiertem Mobiliar und dem Bodenbelag vor einer möglichen Einwirkung von Wasser geschützt werden muss, kann ein flexibles Acryl- oder neutral aushärtendes Silikondichtmittel mit niedrigem Modul verwendet werden. Für die allgemeine Verfüllung von Dehnungsfugen sollte keine Dichtungsmasse verwendet werden.

Der möglicherweise feuchte Bereich ist an Türverbindungen durch ein Dehnungsfugensystem oder Ähnliches vom Hauptfeld zu trennen. **HINWEIS:** Als Faustregel empfehlen wir eine maximal versiegelte Fläche von 4 m<sup>2</sup> netto. Für größere Flächen wenden Sie sich bitte an Ihren Lieferanten.

Ist die Bodenfläche breiter oder länger als 15 m, sollte eine 8 mm breite Dehnungsfuge verwendet und anschließend wiederholt werden.

Dieses Produkt sollte stets mit versetzten Fugen verlegt werden:

- Dielen mit einem Mindestabstand von 200 mm zwischen den kurzen Enden
- Fliesen im Ziegelmuster (versetzt)
- sodass niemals vier Ecken aufeinandertreffen. Siehe Verlegung Abb. 3a/3b.

## Verwendung von Klebstoffen

Rigid-Core-Produkte dürfen normalerweise nicht mit dem Substrat verklebt werden, da dies die Fähigkeit des Materials hemmt, sich auszudehnen oder zusammenzuziehen.

Die einzige Ausnahme von dieser Regel besteht in der Verlegung auf Treppen in Wohnbereichen. Bitte lassen Sie sich von Ihrem Lieferanten vor Ort über geeignete Klebstoffe und das richtige Verfahren zur Verlegung informieren.

## Wintergärten/Drei-Jahreszeiten-Räume

Besondere Vorsicht ist bei der Verlegung dieses Produkts in Räumen geboten, die großen Temperaturschwankungen ausgesetzt sind, z. B. ungeheizte Räume, Wintergärten oder Räume mit direkter Sonneneinstrahlung durch Glastüren, da eine falsche Verwendung von Dehnungsfugen hier zu Beschädigungen führen kann. In solchen Fällen sollte eine Dehnungsfuge von mindestens 10 mm verwendet werden.

Dieses Produkt ist nicht für Saunen oder ähnliche Bereiche geeignet.

In der Nähe von Öfen/offenen Kaminen ist der Boden angemessen zu schützen.

**HINWEIS:** Rigid-Core-/Hybrid-Bodenbeläge sind vor Hitze und/oder längerer direkter Sonneneinstrahlung zu schützen, da sie andernfalls beschädigt werden können.

## Werkzeuge

Für eine erfolgreiche Verlegung benötigen Sie die folgenden Werkzeuge: Bleistift, Teppichmesser, Maßband, Lineal/ Zollstock, Zimmermannswinkel, Säge, Abstandsklötze, Handroller, Zugeisen, Hammer und Gummihammer, Schlagholz, Bohrer und Flachfräsbohrer (zum Schneiden um Rohrleitungen).

## Untergründe

- Beton/Estrich: Bei einem unebenen Unterboden sollte eine geeignete Ausgleichsmasse benutzt werden.
- Natursteinplatten/Mosaik/Terrazzo/Keramik: Überprüfen, ob die Oberfläche fest, trocken und frei von Wachs, Öl und Staubpartikeln ist. Lose Fliesen befestigen. Alle Fugen ebnen, die breiter und/oder tiefer als 5 mm sind.
- Holzböden: Diese sollten stabil sein und eine minimale Flexibilität aufweisen. Alle lockeren Dielen müssen sicher befestigt, alle Fugen verfüllt und Unebenheiten beseitigt werden. Bei Bedarf müssen Dielen mit Sperrholzplatten in Fußbodengüte oder Ähnlichem bedeckt werden.
- Holzpflaster-/Parkettböden: Diese Böden müssen stabil sein. Eventuell lockere oder beschädigte Bereiche reparieren. Holzpflasterböden, die direkt auf Erde/Bitumen/ Harz verlegt worden sind, müssen vor der Verlegung entfernt werden.
- Metall- und lackierte Fußböden: Lose Farbe oder sonstige Rückstände entfernen.
- Linoleum/Thermoplast/Vinyl/Kork: Diese Böden müssen stabil sein. Eventuell lockere oder beschädigte Bereiche reparieren.

- Vorhandene Bodenbeläge, die mit bitumenhaltigem Fliesenkleber (Verschnittbitumen) verlegt wurden, müssen zunächst angemessen abgedeckt/eingekapselt oder mechanisch entfernt werden.
- Textile Bodenbeläge (einschließlich Teppichboden) müssen entfernt werden.
- Laminat: In der Regel wird empfohlen, Laminat zu entfernen.
- Asbest: Einige ältere elastische Fliesen und Klebstoffe können Asbest enthalten. Asbest und Asbestklebstoffreste müssen vor der Verlegung von LVTs mechanisch von einem professionellen Sanierungsunternehmen entfernt werden. Im Zweifelsfall bei der zuständigen Behörde Informationen zur Entfernung und Entsorgung einholen.
- Andere Böden: Wenden Sie sich bitte an Ihren Lieferanten.

Dieses Produkt muss immer auf einem festen, stabilen Untergrund verlegt werden. Schwimmend verlegte Böden oder Böden mit gepolsterter Rückseite sind als Substrate nicht geeignet und müssen entfernt werden.

### Fußbodenheizung

Fußbodenheizung: Dieses Produkt kann auf Böden mit Fußbodenheizung verlegt werden. Die Temperatur an der Grenzfläche zwischen Rückenschicht und Untergrundoberfläche darf jedoch nicht mehr als 27 °C betragen.

Elektrische Fußbodenheizung: Bitte beim Hersteller erfragen, ob sein System für diesen Bodenbelag geeignet ist. Gitter-/ Drahtsysteme müssen in eine Grundsicht aus einer geeigneten Grundierung und Ausgleichsmasse eingebettet werden, um das Gitter bzw. die Drähte abzudecken. Wenden Sie sich dazu an den Lieferanten Ihrer Unterlage.

**HINWEIS:** Eine Fußbodenheizung kann sich auf den Feuchtigkeitsgehalt auswirken. Lassen Sie sich dazu bitte von Ihrem Lieferanten beraten.

### Pflege

- Den Boden regelmäßig fegen, um losen Schmutz oder feine Steinchen zu entfernen, die feine Kratzer verursachen können.
- Für eine gründliche Reinigung sind verschiedene Reinigungsmittel mit neutralem pH-Wert erhältlich. Verwenden Sie keine herkömmlichen Haushaltsreiniger und Reinigungsmittel auf Bleichmittelbasis. Sie könnten den Boden rutschig machen oder verfärben.
- Verschüttete Flüssigkeiten immer so schnell wie möglich aufwischen, um die Rutschgefahr und die Gefahr der Fleckenbildung zu verringern.
- Am Eingang Fußmatten zum Schutz vor grobem Schmutz und Feuchtigkeit auslegen. Diese dürfen keine Gummirückseite aufweisen, um eine Verfärbung des Bodens zu vermeiden.
- Keine Möbel oder andere Gegenstände über den Boden ziehen oder schieben – Möbelgleiter verwenden, um Kratzer zu vermeiden.
- Große Möbeluntersetzer oder andere Mittel zum Schutz vor Dellen durch schwere Möbelstücke verwenden.
- Für optimale Ergebnisse sollte die Raumtemperatur stets 18–27 °C betragen.
- Auf lose verlegten Bodenbelägen dürfen keine Wasserlachen entstehen. Diese stellen eine Rutschgefahr dar.
- Bei Nutzung einer Fußbodenheizung sind besondere Vorsichtsmaßnahmen zu ergreifen, um eine Beschädigung des Bodens durch örtlich begrenzte „Wärmestellen/ thermische Blockaden“ zu vermeiden. Darüber hinaus sollten Teppiche und Möbelstücke, die eine Zirkulation warmer Luft nicht zulassen, sorgfältig platziert werden.
- Der Boden muss vor übermäßiger Hitze und/oder längerer direkter Sonneneinstrahlung geschützt werden, da er andernfalls beschädigt werden kann.
- Hinweise zur Bodenpflege erhalten Sie bei Ihrem Lieferanten oder auf der Website.

Bei Fragen zum Produkt wenden Sie sich bitte an den Händler, bei dem Sie den Bodenbelag erworben haben.



5G® ist eine patentierte Technologie, die von Välinge Innovation AB erfunden wurde. Die 5G®-Wortmarke und das Logo sind eingetragene Markenzeichen von Välinge Innovation AB. Die Verwendung dieser Marken erfolgt unter Lizenz.

\* Die ASTM-Normen verlangen eine Verlegung im Bereich von 65–85 °F; anderswo sollte die Temperatur 18–27 °C betragen.



## Die Verlegung Schritt für Schritt

1. Berechnen Sie ausgehend von einer vollständigen Diele/Fliese entlang der Wand, wie viele Reihen in den Raum passen. Wenn dies bedeutet, dass entlang der gegenüberliegenden Wand nur eine schmale Reihe Dielen/Fliesen passen würde, schneiden Sie die erste Reihe entsprechend zu. Verlegen Sie dieses Produkt so, dass die Federseite/Schnittkante zur Wand zeigt. Verwenden Sie 5-mm-Abstandsklötze zwischen Diele/Fliese und Wand (Abb. 1).
2. Verlegen Sie die erste Reihe und stellen Sie dabei sicher, dass die Kanten ineinander geklickt werden (Abb. 2).
3. Schneiden Sie das letzte Stück der Reihe mit einem Messer und Richtschiebe auf die passende Größe zurecht. Stellen Sie dabei sicher, dass zwischen Reihenende und Wand ein Abstand von mindestens 5 mm besteht.
4. Die zweite Reihe beginnen, indem die Feder und Nut ineinander geklickt werden. Hierzu die Diele in einem Winkel von etwa 30° halten und fest in die Nut der ersten Reihe klopfen. Jetzt die nächste Diele verlegen; dazu Feder und Nut der langen Seite zusammenfügen (Abb. 3). Fliesen und Dielen sollten „versetzt“ verlegt werden, sodass niemals vier Ecken aufeinandertreffen (Abb. 4a und 4b).
5. Wenn die lange Seite korrekt ausgerichtet ist und fest sitzt, mit dem Daumen oder einer kleinen Rolle über das Endstück fahren und die kurze Seite einrasten lassen, bis ein Klickgeräusch zu hören ist (Abb. 5a und 5b).
6. Fahren Sie mit der Verlegung der Dielen fort, bis die Reihe vollständig ist. Zur Unterstützung können Sie eine Handrolle verwenden. Verwenden Sie im Bedarfsfall einen Gummihammer und ein Reststück des Produkts, um das Produkt sanft ineinander zu klopfen. Mit einem Zugeisen kann das Produkt entlang der Wände zusammengezogen werden (Abb. 6).
7. Wiederholen Sie die Schritte 4 bis 6, bis die Verlegung abgeschlossen ist.
8. Unter Türrahmen: Wenn die Diele/Fliese nicht angehoben werden kann, verwenden Sie ein angepasstes Schlagholz (oder Reststück) und den Hammer, um die Diele/Fliese flach auf dem Boden vorsichtig zusammenzufügen (Abb. 7).
9. Markieren Sie beim Verlegen um Ecken/konvexe Ecken oder komplexe Profile die Form auf der Diele/Fliese und schneiden Sie diese mit einer Säge zu.
10. Sobald der Bodenbelag verlegt ist, können die Abstandsklötze entfernt werden; kehren Sie den Boden mit einem weichen Besen. Bringen Sie die (bei Ihrem lokalen Händler erhältlichen) Sockelleisten oder geeignete Randstreifen an, um die Dehnungsfugen zu verdecken. Diese sollten an der Wand und nicht am Boden befestigt werden, sodass sich das Produkt ungehindert ausdehnen kann (Abb. 8 und 9).

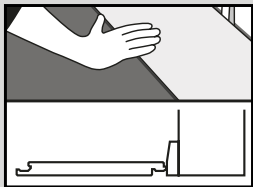


Abb. 1

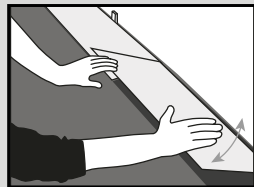


Abb. 2

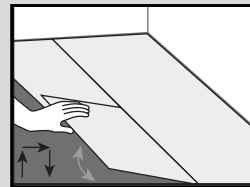


Abb. 3

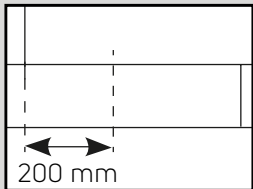


Abb. 4a

Wood effect: Planks should be fitted with random staggered joints with a minimum 200 mm between short ends.

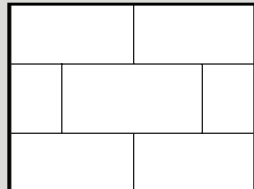


Abb. 4b

Stone effect: Tiles should be fitted in a 'brick' pattern (off-set).

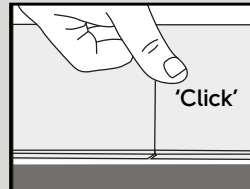


Abb. 5a

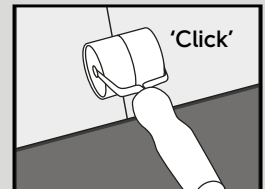


Abb. 5b

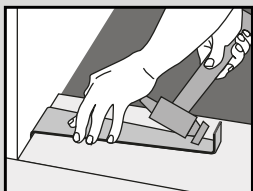


Abb. 6



Abb. 7

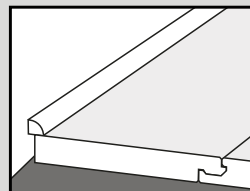


Abb. 8

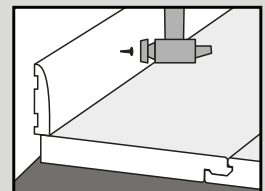


Abb. 9

# Clic composite acoustique avec système de pose angle-angle 5G®

## Instructions d'installation

### Informations d'ordre général

Afin d'assurer un ajustement de qualité, il est primordial que la pose de ce produit clic composite acoustique 5G® soit conforme aux présentes instructions, ainsi qu'aux normes et codes nationaux de construction applicables pour l'installation de revêtements de sol résilients au moment de la pose. Avant la pose, veuillez vérifier que ce produit est adapté à l'usage final visé. En cas de doute, veuillez contacter votre fournisseur.

Ce produit est un revêtement de sol flottant aux propriétés acoustiques excellentes, thermiques et imperméables avec une âme rigide pour faciliter la pose sur les supports irréguliers. Ce produit n'absorbe pas l'eau, ne gonfle pas sous l'effet de l'eau et ne risque pas d'être endommagé par l'eau. Si la pose du sol a été effectuée correctement en respectant le DTU 53.2, un simple nettoyage à la serpillère humide est suffisant et nettoyez rapidement tout déversement sur le sol. Ce produit n'est pas destiné à une installation à l'extérieur ou dans des pièces constamment humides. Il convient à une utilisation dans des salles de bains, des cuisines, des buanderies et arrière-cuisines d'habitations traditionnelles.

Mettez en place le mobilier fixe avant la pose de ce produit, en laissant de la place en cas de dilatation et de contraction; voir ci-dessous.

Veuillez consulter la section Procédure de pose pour savoir quand un mastic peut être utilisé pour les joints de dilatation. En général, il n'est pas recommandé de poser une sous-couche séparée; veuillez consulter le fournisseur du revêtement de sol pour de plus amples informations.

### Normes et codes nationaux de construction

Australie et Nouvelle-Zélande: AS / NZS 1884

Union européenne: DTU 53.2, DIN 18365 (Partie C)

Royaume-Uni: BS 8203

États-Unis et Canada: ASTM F710 / ASTM F1482

### Pré-installation

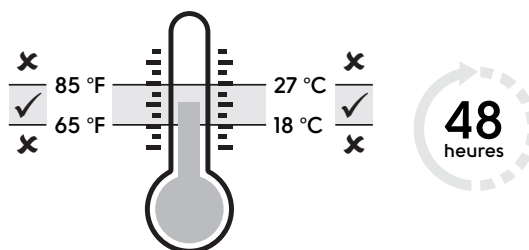
Il incombe à l'installateur d'inspecter visuellement tous les matériaux sous un éclairage optimal afin de confirmer qu'il s'agit du modèle, de la couleur, du lot et de la qualité corrects, que les produits sont exempts de défauts et qu'ils correspondent à la quantité commandée. Si les matériaux ou les lots sont incorrects ou si des défauts sont apparents, contactez le magasin où l'achat a été effectué avant de poser les matériaux. Aucune réclamation ni aucune plainte portant

sur un défaut clairement identifiable ne seront acceptées après la pose. N'entamez jamais la préparation ou la pose avant que tous les autres corps de métier n'aient fini leurs propres travaux.

### Acclimatation du matériau

Pour des installations commerciales, déballez le matériau de revêtement de sol au moins 48 heures avant la pose (les dalles et lames peuvent être empilées, mais parfaitement à plat) et le laisser s'acclimater à la pièce dans laquelle l'installation est prévue. La température de la pièce doit être maintenue entre 18 et 27°C\* (65-85°F).

Pour les installations résidentielles, l'acclimatation n'est généralement pas indispensable si la température du produit se trouve déjà dans la plage comprise entre 18 et 27°C; en revanche, si le produit a été exposé à des températures extrêmes avant la pose, une acclimatation est requise.



### Préparation du support

Avant la pose du sol à bâtons rompus, tous les supports doivent être solides et sains, lisses et de planéité régulière, propres et exempts de tous débris.

Toute inégalité dans le support ne doit pas être supérieure à 5 mm en dessous du niveau pour toute longueur de 3 m dans quelque sens que ce soit. Il convient de commencer par éliminer les arêtes/bosses pour éviter d'endommager le produit. Les différences plus importantes de hauteur peuvent devoir être nivelées en ragréant toute la surface du sol. Pour obtenir des conseils supplémentaires sur la préparation du support, se reporter aux normes et codes nationaux de construction pour la pose de revêtements de sol résilients énumérés à la page 1. En cas de doute, veuillez contacter votre fournisseur.

### Humidité dans les supports

Il est indispensable de mesurer l'humidité du support de base (par ex. béton) conformément à la norme locale :

- Test d'hygrométrie = moins de 95 % HR.

- Test au carbure de calcium = pas plus de 3 % pour les chapes cimentueuses / pas plus de 1,4 % pour les chapes au sulfate de calcium.
- Test au chlorure de calcium = pas plus de 3,6 kg d'humidité/92 m<sup>2</sup> par 24 heures.

## Disposition des lames/dalles

Les motifs de ce produit sont répartis de manière aléatoire et peuvent être plus marqués sur certaines dalles/lames que d'autres. Pour éviter des dégradés de couleur plus foncée et plus claire, les dalles/lames doivent être déballées et mélangées.

## Procédure d'installation

**Pour les étapes détaillées veuillez consulter la page 13**

**REMARQUE:** les revêtements de sol clic composite acoustique/hybrides doivent être protégés contre la chaleur et/ou une exposition prolongée à la lumière directe du soleil car ceci peut endommager votre revêtement. **Voir la section Solariums / Vérandas / Pièces 3 saisons.**

Ce produit doit être installé en laissant un joint de dilatation minimum de 5 mm sur tout le périmètre de la pièce et autour de tous les objets fixes, tuyaux compris. Il convient d'augmenter cet écart minimum à 8 mm pour les superficies de plus de 100 m<sup>2</sup> (consulter votre fournisseur en cas de superficies plus grandes). **Il est à noter** que le joint de dilatation minimum est défini comme le plus petit joint entre le produit et l'élément statique, qui peut être mesuré en tout point autour du périmètre.

Afin de permettre la dilatation thermique, il convient soit de découper à la base les cadres de porte, soit de laisser un joint de dilatation. Il convient de déposer les plinthes ou de les découper à la base. Sinon, une garniture de bord appropriée est à poser pour recouvrir le joint de dilatation.

Les moulures ou plinthes installées après la pose du revêtement de sol doivent être fixées au mur et **NON PAS** au revêtement de sol, en laissant un espace de 0,5 mm entre ces dernières et la surface du sol.

Dans les zones humides potentielles où il est nécessaire de protéger le joint de dilatation entre le mobilier fixe et le revêtement de sol contre une exposition potentielle à l'eau, un joint souple en acrylique ou un joint souple en silicone à durcissement neutre à faible module peut être utilisé. Un mastic ne doit pas être utilisé pour remplir totalement les joints de dilatation.

La zone humide potentielle doit être isolée de la surface principale à l'aide d'un système de joints de dilatation ou similaire au niveau des seuils de portes. **REMARQUE:** à titre d'indication, nous recommandons que la surface traitée avec un produit d'étanchéité ne dépasse pas les 4 m<sup>2</sup> nets. Pour les surfaces de plus grande taille, veuillez consulter votre fournisseur.

Lorsque la dimension du plancher dépasse 15 m en longueur ou en largeur, il convient d'utiliser un joint de dilatation de 8 mm.

Ce produit doit toujours être posé avec les joints en quinconce:

- Lames en laissant un écart minimum de 200 mm entre les extrémités courtes
- Dalles en formant un agencement « de brique » (décalé)

De sorte que les quatre coins ne se touchent jamais. Voir les Figures de pose 3a / 3b.

## Utilisation de colles

Un collage au support n'est généralement pas autorisé avec des produits clic composite acoustique car il annulera la capacité du matériau à se dilater et se contracter.

La pose dans les escaliers d'une habitation est une exception à la règle. Veuillez contacter votre fournisseur local pour obtenir des recommandations sur la colle appropriée et des conseils sur la pose.

## Solariums / Vérandas / Pièces 3 saisons

Il convient de faire particulièrement attention en cas de pose de ce produit dans des pièces exposées à de fortes variations de température, par exemple dans des pièces non chauffées, des solariums/vérandas ou des pièces exposées à la lumière directe du soleil derrière des baies vitrées, car une utilisation incorrecte des joints de dilatation peut endommager le produit. Dans ces cas, un joint de dilatation de 10 mm minimum doit être utilisé.

Ce produit ne convient pas à un usage dans un sauna/similaire.

Les revêtements de sol doivent être dûment protégés à proximité des poêles/cheminées ouvertes.

**REMARQUE:** les revêtements de sol clic composite acoustique/hybrides doivent être protégés contre la chaleur et/ou une exposition prolongée à la lumière directe du soleil car ceci peut endommager votre revêtement.

## Outils

Pour une pose réussie, les outils suivants sont nécessaires : crayon, cutter, ruban à mesurer, règle/bord droit, équerre, scie, cales, rouleau à main, tire-lame, marteau et maillet en caoutchouc, cale de frappe, perceuse et mèche trépan (pour découper autour de la tuyauterie).

## Types de support

- Béton/chapes: Lorsque le support présente des irrégularités, un enduit de lissage approprié doit être utilisé.
- Carreaux de carrière/mosaïque/Terrazzo céramique : assurez-vous que la surface est ferme, sèche et exempte de cire, de graisse et de poussière. Fixez les dalles mobiles. Mettez à niveau toute ligne de joint de plus de 5 mm de largeur et/ou de profondeur.

- Sols en bois : ces sols doivent être fermes et ne présenter qu'une flexibilité minimale. Toutes les lames flottantes doivent être fermement fixées, les espaces doivent être comblés et les ondulations corrigées. Si nécessaire, superposez du contreplaqué qualité sol ou une sous-couche similaire.
- Pavages en bois/parquets : vérifiez la solidité de ces sols et réparez toute zone décollée ou endommagée. Les sols en pavages en bois directement posés sur une base en terre, bitume ou goudron doivent être retirés avant la pose."
- Sols métalliques et peints : retirez la peinture et autres finitions qui s'écaillent.
- Linoléum/thermoplastique/vinyle/liège : vérifiez la solidité de ces sols et réparez toute zone décollée ou endommagée.
- Tout sol existant posé à l'aide de ciment-colle bitumineux (ATA ou « Cutback ») doit d'abord être convenablement recouvert/encapsulé ou retiré par des moyens mécaniques.
- Les revêtements de sol en textile (y compris la moquette) doivent être retirés.
- Stratifié : il est normalement recommandé de l'enlever."
- Amiante : il est possible que les restes d'anciens carrelages et adhésifs contiennent de l'amiante. Les résidus d'amiante et d'adhésif à l'amiante doivent être retirés de manière mécanique par une entreprise spécialisée avant la pose de tout vinyle de luxe. En cas de doute, demandez conseil aux autorités compétentes sur les procédures à observer pour l'enlèvement et la mise au rebut.
- Autres sols : consultez votre fournisseur.

Ce produit doit toujours être installé sur une base solide. Les sols flottants ou les revêtements de sol compensés ne sont pas des supports adaptés et doivent être déposés.

### Chauffage par le sol

Chauffage par le sol : il est possible de poser ce produit par-dessus des sols incorporant un dispositif de chauffage au sol, mais il convient de contrôler la température entre le dossier et la surface du support pour qu'elle ne dépasse pas 27 °C.

Chauffage électrique par le sol : il est conseillé de consulter le fabricant pour vérifier la compatibilité de son système avec ce type de revêtement de sol. Les systèmes à treillis doivent être recouverts d'une couche d'apprêt et d'enduit d'égalisation approprié pour couvrir le maillage conformément aux conseils du fournisseur de sous-couche.

**REMARQUE:** un chauffage par le sol peut avoir une incidence sur les taux d'humidité. Veuillez consulter votre fournisseur pour de plus amples informations.

## Entretien

- Balayer régulièrement le sol pour éliminer les saletés ou les débris qui peuvent causer de fines rayures.
- Pour un nettoyage en profondeur, toute une gamme de produits d'entretien au pH neutre est disponible. Évitez d'utiliser les produits nettoyants ménagers et les détergents javellisés. Ils pourraient rendre le sol glissant ou causer une décoloration.
- Épongez toujours les déversements dès que possible afin de réduire le risque de glissades et les éventuelles taches.
- Utiliser des tapis de seuil pour le protéger des graviers et de l'humidité. Vérifiez qu'ils sont sans endos en caoutchouc (antitaches) afin d'éviter toute décoloration du sol.
- Éviter de traîner ou de faire glisser des meubles ou autres objets sur le sol. Utiliser des patins de protection du sol pour éviter tout risque d'éraflure.
- Utiliser de gros patins, protecteurs de roulettes ou autres, sous les meubles lourds pour éviter les marques.
- Pour une performance optimale, maintenir la température de la pièce entre 18° C et 27° C\*.
- N'exposez pas le produit plombant à de l'eau stagnante. Cela présenterait un risque de glissade.
- En cas de chauffage par le sol, il convient de prendre des précautions pour éviter d'endommager le sol sous l'effet de « points chauds/blocs thermiques » localisés. Il convient aussi de ne pas poser de tapis et de meubles à un endroit où ils empêcheraient l'air chaud de circuler.
- Le revêtement de sol doit être protégé contre une chaleur excessive et/ou une exposition prolongée à la lumière directe du soleil car ceci peut endommager votre revêtement.
- Des guides d'entretien des sols sont disponibles auprès de votre fournisseur ou sur le site web.

Pour toutes questions sur le produit, veuillez contacter le revendeur de revêtements de sol auprès duquel vous avez effectué votre achat.



5G® est une technologie brevetée inventée par Välinge Innovation AB. La marque et le logo 5G® sont des marques déposées appartenant à Välinge Innovation AB et toute utilisation de ces marques fait l'objet d'une licence. 12

\* Les normes ASTM préconisent une installation dans une plage de températures de 65 à 85° F ; ailleurs, la température doit être comprise entre 18 et 27° C.

## Étapes de pose

1. En commençant par une lame/dalle complète le long du mur, calculez le nombre de largeurs qu'il faudra pour atteindre l'autre bout de la pièce. Si cela signifie qu'il y aura une rangée de lames/dalles étroites le long du mur d'en face, découper la première rangée en conséquence. Posez ce produit le côté languette/bord découpé face au mur. Poser des cales de 5 mm entre la lame/dalle et le mur (Figure 1).
2. Posez la première rangée en s'assurant que les bords courts sont bien emboîtés (Figure 2).
3. En utilisant un couteau et un bord droit, découpez la dernière pièce de la rangée, en veillant à laisser un écart de 5 mm entre l'extrémité de la rangée et le mur.
4. Commencez la deuxième rangée en emboîtant la languette dans la rainure qui tient la lame à un angle d'environ 30°. Poussez ensuite fermement la lame/dalle dans la rainure de la première rangée. Posez la lame/dalle suivante en emboîtant la languette dans la rainure sur le côté long (Figure 3). Il convient de poser les dalles et les lames en « décalé » pour faire en sorte que les quatre coins ne se touchent jamais (Figure 4a et Figure 4b).
5. Une fois le côté long aligné et ajusté, positionnez le côté court en frottant le joint final avec le pouce ou un petit rouleau jusqu'à ce que vous entendiez un « clic » (Figures 5a et 5b).
6. Continuez la pose des lames dans la pièce jusqu'à ce que la rangée soit terminée à l'aide d'un rouleau à main. Seulement s'il est nécessaire de le faire, utilisez un maillet en caoutchouc et une chute du produit pour taper délicatement sur le produit. Un tire-lame peut être utilisé pour tirer l'ensemble du revêtement de sol le long des bords de la pièce (Figure 6).
7. Recommencez les étapes 4 à 6 jusqu'à ce que toute la surface soit couverte.
8. Sous les encadrements de porte : si une lame/dalle ne peut pas être surélevée, utilisez une cale de frappe adaptée (ou une chute de matériau) et un maillet pour emboîter avec soin la lame/dalle à plat sur le sol (Figure 7).
9. En cas de pose autour de coins, dans des coins convexes ou sur des profils complexes, marquez la forme sur la lame/dalle et découpez-la à la scie.
10. Une fois le sol posé, retirez les cales de dilatation. Balayez à l'aide d'un balai-brosse souple. Fixez les plinthes ou une bordure appropriée (en vente chez votre distributeur local) pour couvrir les joints de dilatation. Il convient de les fixer au mur et non pas au sol, pour faire en sorte que le produit puisse se dilater librement (Figures 8 et 9).

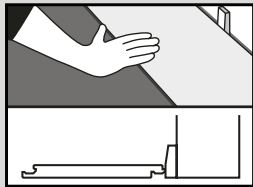


Fig. 1

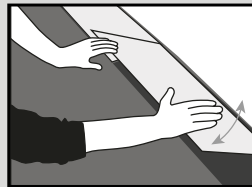


Fig. 2

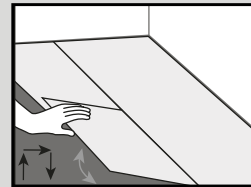


Fig. 3

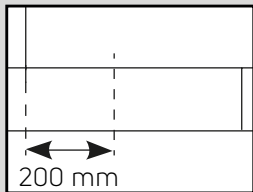


Fig. 4a

Wood effect: Planks should be fitted with random staggered joints with a minimum 200 mm between short ends.

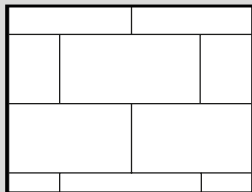


Fig. 4b

Stone effect: Tiles should be fitted in a 'brick' pattern (off-set).

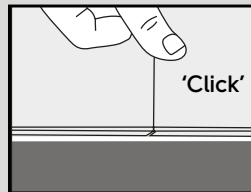


Fig. 5a

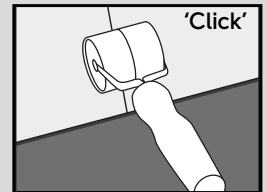


Fig. 5b

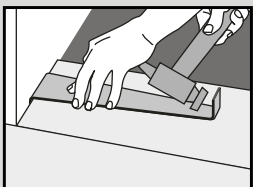


Fig. 6



Fig. 7

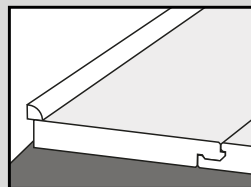


Fig. 8

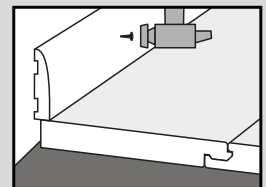


Fig. 9

# Núcleo Rígido en Diseño Espigado<sup>1</sup>

## Instrucciones para Instalación

### Información general

Es esencial que este producto de núcleo rígido 5G<sup>®</sup> se instale de acuerdo con estas instrucciones, así como con las normas nacionales aplicables y los códigos de construcción para la instalación de suelos resilientes en el momento de la instalación, para garantizar un ajuste de calidad. Antes de la instalación, compruebe que este producto es adecuado para la aplicación final. En caso de alguna duda, póngase en contacto con su proveedor.

Este producto es un piso flotante con excelentes propiedades acústicas, térmicas e impermeables, fabricado de forma rígida para facilitar la instalación sobre superficies de subsuelo irregulares. Este producto no absorbe, no se hincha ni se daña con el agua. Cuando se instala correctamente y se utiliza de forma normal, si limpia en húmedo y los derrames se limpian al momento, esto no dañará el rendimiento de su piso. Este producto no es adecuado para su instalación en el exterior ni en habitaciones que vayan a estar continuamente mojadas. Es adecuado para su uso en baños residenciales, cocinas, áreas de lavado y cuartos de servicio.

Instale los accesorios permanentes antes de la instalación de este producto, dejando un espacio para la expansión y contracción; véase más abajo.

Por favor consulte la sección **Procedimiento de Instalación** para saber cuándo se le permite el uso de un sellador en las juntas de dilatación.

Normalmente no se recomienda utilizar una capa base independiente; consulte al proveedor de revestimientos de suelos para obtener más información.

### Normas Nacionales y Códigos de Construcción

Australia y Nueva Zelanda: AS/NZS 1884

Unión Europea: DTU 53.2, DIN 18365 (Teil C)

Reino Unido: BS 8203

Estados Unidos y Canadá: ASTM F710 / ASTM F1482

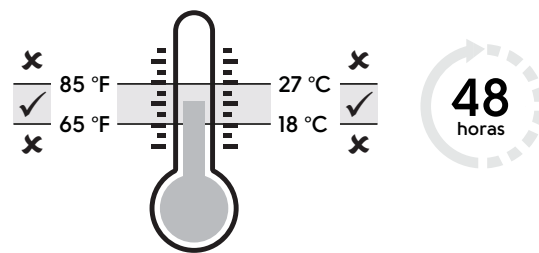
### Preinstalación

Es responsabilidad del instalador inspeccionar visualmente todos los materiales con una óptima iluminación para confirmar que el diseño, el color, el lote y la calidad no tengan defectos y que además sea la cantidad correcta según el pedido hecho. Si el material o el lote son incorrectos o si hay defectos aparentes, se debe contactar a la tienda en donde se compró antes de instalar el piso. Ya que las quejas o reclamaciones de defectos claramente identificables no serán aceptadas después de la instalación. La preparación y la instalación no deben comenzar hasta que todos los demás oficios hayan terminado su trabajo.

### Aclimatación del Material

Para las instalaciones comerciales, asegúrese de que los materiales del piso sean sacados del embalaje al menos 48 horas antes de la instalación (tablones/azulejos pueden apilarse, pero apoyarse en plano) y reposarlos en la habitación en donde se instalarán. La temperatura de la habitación debe mantenerse entre 65-85°F (18-27°C)\*.

Para instalaciones residenciales, la aclimatación de los materiales no suele ser esencial si la temperatura del producto ya se encuentra en un intervalo de 65°-85°F\* (18°-27°C), pero si el producto ha estado expuesto a temperaturas extremas antes de instalarlo, la aclimatación si es necesaria.



### Preparación del subsuelo

Antes de instalar este producto, todos los subsuelos deben ser sólidos, lisos y nivelados, también deben estar limpios y sin manchas.

Cualquier desnivel en el subsuelo debe limitarse a un máximo de 3/16" (5 mm) por debajo del nivel con 10 pies (3 m) en cualquier dirección. Para evitar daños en el producto, **primero se deben eliminar los aislados puntos elevados/bordes**. Es posible que las diferencias en altura deban nivelarse relleno de toda la superficie del suelo. Puede encontrar orientación adicional sobre la preparación del subsuelo en la página 1 de las normas nacionales y los códigos de construcción para la instalación de pisos resilientes. En caso de alguna duda, por favor póngase en contacto con su proveedor.

### Humedad en los Subsuelos

La humedad en el subsuelo base (por ejemplo, el concreto) debe medirse de acuerdo con la norma local correspondiente:

- Prueba del higrómetro = menos del 95% RH.
- Prueba de carburo de calcio = no más del 3% para la solera de cemento/no más del 1.4% para la solera de sulfato de calcio.
- Prueba de cloruro de calcio = no más de 8lbs de humedad/1,000 pies cuadrados por 24 horas.

## Acomodo de Tablones/Azulejos

El diseño de este producto está distribuido aleatoriamente y puede ser más pesado en algunos azulejos/tablones que en otros. Para prevenir áreas pesadas o con tonalidades claras dispares, los azulejos/tablones al desempacarlos deben ser acomodados aleatoriamente.

## Proceso de Instalación

Ver también la página 17

**NOTA:** Los pisos de núcleo rígido/híbridos deben protegerse del calor y/o de la exposición prolongada y directa a la luz solar, ya que podrían dañar los pisos. Consulte la sección **Solariums / Conservatorios / Salas de 3 Estaciones**.

Este producto debe instalarse con una junta de dilatación mínima de 3/16" (5 mm) alrededor del perímetro de la habitación y de todos los objetos fijos, incluidas las tuberías. Este mínimo debe aumentarse a 5/16" (8mm) para superficies superiores a los 1000 pies cuadrados/100 m<sup>2</sup> (consulte con su proveedor para superficies mas grandes). Tenga en cuenta que la junta de dilatación mínima se define como la menor separación entre el producto y la fijación estática, que puede medirse en CUALQUIER punto alrededor del perímetro.

Para permitir la expansión térmica, los marcos de las puertas deben ser rebajados o dejar un hueco de dilatación. Rodapié/tablones base los debe remover o rebajar. Alternativamente, se debe utilizar un borde adecuado para cubrir la brecha de expansión. Este producto debe instalarse con juntas escalonadas.

Las molduras o rodapiés que se instalaron después que el piso deben fijarse a la pared y NO al revestimiento del suelo, dejando un espacio libre de 0.5 mm entre éstos y la superficie del suelo.

En zonas potencialmente húmedas, en donde sea necesario proteger la junta de dilatación entre el mobiliario fijo y el producto del piso de la posible exposición al agua, puede utilizarse un sellador acrílico flexible o un sellador de silicón flexible de módulo bajo y curado neutro. El sellador no debe utilizarse para el relleno general de juntas de dilatación.

La zona potencialmente húmeda debe aislarse del campo principal mediante un sistema de juntas de dilatación o algo similar como las uniones de las puertas. **NOTA:** Como guía nosotros recomendamos una superficie neta sellada, con un máximo de 43 pies cuadrados (4m<sup>2</sup>). Para superficies mayores, por favor consulte a su proveedor.

Cuando el recorrido del pavimento supere los 50 pies (15 m) de ancho o de longitud, se debe usar una junta de dilatación de 5/16" (8mm) y repetirse a partir de entonces.

Este producto siempre debe instalarse con juntas escalonadas:

- Tablones con un mínimo de 200mm entre los extremos cortos
- Azulejos con diseño de ladrillo (intervalo de compensación).

De tal forma que las cuatro esquinas nunca se encuentren. Consulte la Fig.3a / 3b de la instalación.

## Uso de Adhesivos

La adhesión al sustrato no suele estar permitida con los productos de núcleo rígido ya que inhibe la capacidad del material para expandirse y contraerse.

Hay una excepción a esto, que es la instalación en escaleras residenciales. Por favor póngase en contacto con su proveedor local para que le recomiende el adhesivo adecuado y lo asesore con la instalación.

## Solariums / Conservatorios / Salas de 3 Estaciones

Debe tenerse especial cuidado al instalar este producto en habitaciones expuestas a grandes fluctuaciones de temperatura, por ejemplo habitaciones sin calefacción, solariums, conservatorios o rayos del sol directos a través de puertas de cristal, ya que el uso incorrecto de las juntas de dilatación puede causar daños. En estos casos, debe utilizarse una junta de dilatación mínima de 3/8" (10 mm).

Este producto no es adecuado para su uso en saunas/ similares.

Los pisos deben protegerse adecuadamente en las proximidades de estufas/chimeneas abiertas.

**NOTA:** Los pisos de núcleo rígido/híbrido deben protegerse del calor y/o de la exposición prolongada a la luz solar directa, ya que esto podría dañar su suelo.

## Herramientas

Para una instalación satisfactoria, serán necesarias las siguientes herramientas - Lápiz, navaja, cinta métrica, regla/ regla niveladora, escuadra de carpintero, sierra, separadores, rodillo de mano, barra de tiro, martillo y mazo de goma, bloque de impacto, taladro y broca (para cortar alrededor de las tuberías).

## Tipos de Subsuelo

- Concreto/Pavimento: En donde el subsuelo es irregular, debe seleccionarse un compuesto alisador adecuado.
- Azulejos de Cantera/Mosaicos/Terrazzo/Cerámica: Asegúrese de que la superficie esté firme, seca y libre de cera, aceite y partículas de polvo. Fije cualquier azulejo suelto. Nivele cualquier línea de lechada con una anchura y/o profundidad de más de 3/16" (5 mm).

- Pisos de madera: Deben ser sólidos, con una mínima flexibilidad. Todos los tablones sueltos deben estar firmemente sujetos, los huecos rellenos y las ondulaciones eliminadas. Cuando sea necesario, recubra los tablones con contrachapado para pisos o una capa inferior similar.
- Pisos de madera/parquet: Asegúrese de que los pisos estén sólidos y arregle cualquier zona suelta o rota. Los bloques de piso en madera colocados directamente sobre tierra/asfalto/brea deben retirarse antes de la instalación.
- Pisos metálicos y pintados: Elimine cualquier pintura suelta u otros acabados.
- Linóleo/Termoplástico/Vinilo/Corcho: Asegúrese de que estos pisos estén sólidos y arregle cualquier zona suelta o rota.
- Cualquier suelo existente instalado con adhesivo asfáltico para azulejos (ATA o "Cutback") debe primero cubrirse/ encapsularse adecuadamente o removerse mecánicamente.
- Se deben retirar los revestimientos textiles del suelo (incluida la alfombra).
- Laminar: Normalmente se recomienda levantarlo.
- Asbesto: Algunos azulejos sólidos y adhesivos antiguos pueden contener asbesto. El asbesto y los residuos de asbesto adhesivo deben ser reducidos mecánicamente por una empresa de eliminación profesional antes de instalar cualquier LVT. En caso de alguna duda, póngase en contacto con las autoridades competentes para que lo asesoren al momento de removerlo o desecharlo.
- Otros Pisos: consulte con su proveedor.

Este producto siempre debe ser instalado sobre una base sólida. Los pisos flotantes o con acolchado en la parte trasera no son sustratos adecuados y deben ser removidos.

### Calefacción por Piso Radiante

Calefacción por suelo radiante: Es posible instalar este producto sobre pisos que incorporen calefacción por suelo radiante, pero estos deben controlarse para mantener la temperatura en la interfaz entre el soporte y la superficie del subsuelo a no más de 85°F\* (27°C).

Calefacción eléctrica por suelo radiante: consulte con el fabricante para asegurarse de que su sistema es compatible con este piso. Los sistemas de malla/alambre deben colocarse en una capa base de primer y en un compuesto de nivelación adecuados para cubrir los alambres o la malla, puede consultar a su proveedor de contrapisos.

**NOTA:** La calefacción por suelo radiante puede afectar los niveles de humedad. Consulte a su proveedor para obtener más información.

## Mantenimiento

- Debe barrer el piso regularmente para eliminar la suciedad o arenilla suelta, ya que puede ocasionar pequeños rasguños.
- Para una limpieza profunda, existe una gama de materiales de limpieza con pH neutro. Evite el uso de limpiadores domésticos y detergentes a base de cloro. Estos pueden hacer que el piso este resbaloso o que le ocasionen decoloración.
- Debe trapear los derrames lo antes posible para reducir el riesgo y posibles manchas.
- Utilice tapetes de entrada para proteger el piso contra la arena y la humedad. Asegúrese de que no tengan goma en la parte trasera (de una variedad que no manche) para evitar cualquier decoloración del piso.
- Evite deslizar o arrastrar muebles u otros objetos sobre el piso – use almohadillas protectoras para evitar rayarlo.
- Utilice copas de ricino grandes u otros medios para proteger el piso de hendiduras por muebles pesados.
- Mantenga la temperatura de la habitación entre 65-85°F\* (18-27°C) para su rendimiento óptimo.
- No someta a su piso a agua estancada. Porque puede presentar un peligro a resbalarse.
- \* Al utilizar calefacción por suelo radiante, hay que tener cuidado para evitar daños en el suelo causados por "puntos calientes/bloqueos térmicos" localizados. También hay que tener cuidado al colocar alfombras y muebles que no permitan la circulación de aire caliente.
- El suelo debe protegerse del calor excesivo y/o de la exposición prolongada a la luz del sol directa, ya que podría dañar su piso.
- Las instrucciones para el cuidado del piso están disponibles con su proveedor o por la página web.

Si tiene preguntas sobre el producto, póngase en contacto con el distribuidor de pisos en donde realizó la compra.



5G® es una tecnología patentada inventada por Välinge Innovation AB. La marca y el logotipo

5G® son marcas registradas propiedad de Välinge Innovation AB y cualquier uso de dichas marcas es bajo licencia.

\* Las normas ASTM exigen que la instalación se realice en un rango de 65-85°F. En otros lugares la temperatura debe ser de 18-27°C.



## Pasos para Instalación

1. Partiendo de un tablón/azulejo completo a lo largo de la pared, calcule cuántas anchuras hay a lo largo de la habitación. Si esto significa que habrá una estrecha fila de tablones/azulejos a lo largo de la pared opuesta, corte la primera fila como corresponde. Instale este producto con el lado de la lengüeta/borde cortado viendo hacia la pared. Instale espaciadores de 3/16" (5mm) entre el tablón/azulejo y la pared (Fig. 1).
2. Instale la primera hilera, asegurándose de que los bordes cortos queden embonados juntos (Fig. 2).
3. Con un cuchillo y una regla niveladora, corte la última pieza de la fila, asegurándose de que haya un espacio de 3/16" (5 mm) entre el extremo de la fila y la pared.
4. Empiece la segunda fila introduciendo la lengüeta en la ranura sujetando la plancha en ángulo (aproximadamente 30°) continúe golpeando firmemente la plancha/azulejo en la ranura de la primera fila. Instale el siguiente tablón/azulejo juntando la lengüeta y la ranura por el lado largo (Fig. 3). Los azulejos y tablones deben instalarse "desplazadas", de modo que las cuatro esquinas nunca se junten (Fig. 4a y Fig. 4b).
5. Una vez que el lado largo esté alineado y apretado, deje caer el extremo corto en su sitio frotando sobre la junta del extremo con el pulgar o un rodillo pequeño hasta que se oiga un "clic" (Fig 5a y 5b).
6. Continúe instalando los tablones a lo largo de la habitación hasta completar la fila utilizando un rodillo de mano para ayudar. Sólo si es necesario, utilice un mazo de goma y un pedazo cortado del mismo piso para golpear suavemente el producto. Se puede utilizar una barra de tracción para tirar del producto alrededor de los bordes de la habitación (Fig. 6).
7. Repita los pasos 4, 5 y 6 hasta completar la instalación.
8. Bajo los marcos de las puertas: Si no se puede levantar el tablón/azulejo, adapte un bloque de golpeo (use un recorte del mismo material) y un mazo para golpear cuidadosamente el tablón/azulejo hasta dejar el piso plano completamente (Fig. 7).
9. Cuando instale alrededor de las esquinas/esquinas convexas o perfiles complejos, marque la forma en el tablón/azulejo y corte usando una sierra.
10. Una vez instalado el piso, retire los separadores; barra el suelo con un cepillo suave. Fije los rodapiés/tablon base o un corte del borde adecuado (disponible con su distribuidor local) para cubrir los huecos de dilatación. Estos deben fijarse a la pared y no al suelo, de manera que el producto quede libre para expandirse (Fig. 8 y 9).

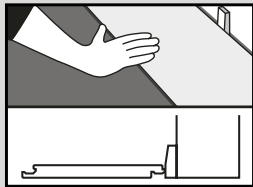


Fig. 1

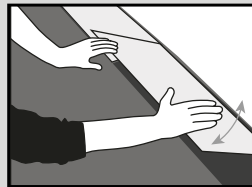


Fig. 2

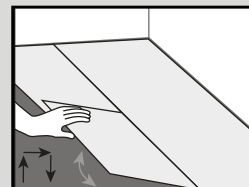


Fig. 3

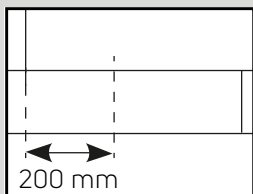


Fig. 4a

Wood effect: Planks should be fitted with random staggered joints with a minimum 200 mm between short ends.

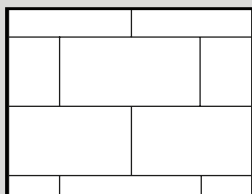


Fig. 4b

Stone effect: Tiles should be fitted in a 'brick' pattern (off-set).

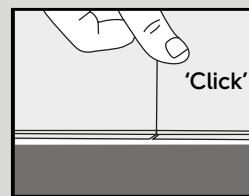


Fig. 5a

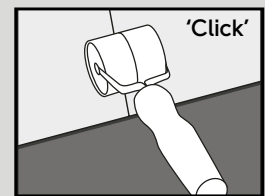


Fig. 5b

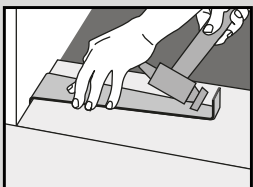


Fig. 6



Fig. 7

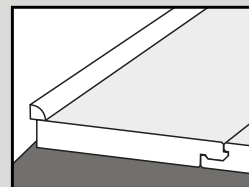


Fig. 8

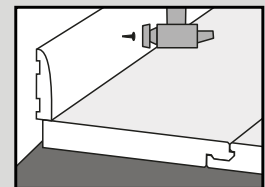


Fig. 9

# Tarima de núcleo rígido con sistema de instalación giro y clic 5G®

## Instrucciones para Instalación

### Información general

Para garantizar un resultado de calidad, es imprescindible instalar el producto 5G® de núcleo rígido de acuerdo con estas instrucciones, así como con cualquier otra normativa nacional y reglamento de construcción para la instalación de suelos resistentes vigentes en el momento de la instalación. Antes de la instalación, compruebe que este producto sea apto para la aplicación correspondiente. En caso de duda, consulte al proveedor.

Este producto es una tarima flotante con excelentes propiedades acústicas, térmicas e hidrófugas cuya fabricación rígida mejora la instalación sobre subsuelos de superficie irregular. Es hidrófugo, por lo que no se hincha ni se deteriora con el agua. Con una instalación adecuada y en condiciones normales de uso, la limpieza con mopa húmeda o los derrames locales limpiados sin demora no dañarán el rendimiento del suelo. Este producto no es apto para exteriores ni para salas con humedad continua. No obstante, es apto para el uso en baños, cocinas o zonas de lavadero domésticos.

"Instale las fijaciones permanentes antes de proceder a la instalación de este producto, dejando un espacio para la dilatación y la contracción (ver a continuación)."

Consulte el apartado **Procedimiento de instalación** para ver cuándo está permitido el uso de sellador en las juntas de dilatación.

No se suele recomendar la instalación de una capa de subsuelo aparte. Consulte al proveedor de revestimientos de suelo para obtener más detalles.

### Normas nacionales y códigos de construcción

Australia y Nueva Zelanda: AS/NZS 1884

Unión Europea: DTU 53.2, DIN 18365 (Teil C)

Reino Unido: BS 8203

Estados Unidos y Canadá: ASTM F710/ASTM F1482

### Preinstalación

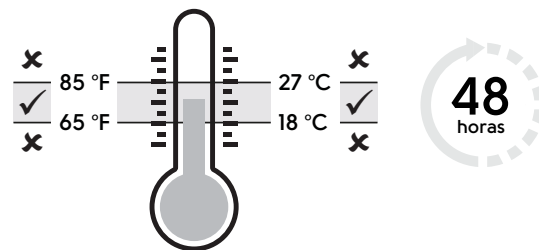
Es responsabilidad del instalador inspeccionar visualmente todos los materiales con una óptima iluminación para confirmar que el diseño, el color, el lote y la calidad no tengan defectos y que además sea la cantidad correcta según el pedido hecho. Si el material o el lote son incorrectos o si hay defectos aparentes, se debe contactar a la tienda en donde se compró antes de instalar el piso. Ya que las quejas o reclamaciones de defectos claramente

identificables no serán aceptadas después de la instalación. La preparación y la instalación no deben comenzar hasta que todos los demás oficios hayan terminado su trabajo.

### Aclimatación del material

Para instalaciones comerciales, asegúrese de desembalar el material al menos 48 horas antes de la instalación (los tablones/baldosas pueden quedar apilados, pero deben descansar en horizontal) para que se aclimaten a la sala donde se vayan a colocar. La temperatura de la sala debe mantenerse entre los 18-27 °C\*.

Para instalaciones domésticas, la aclimatación no es esencial si la temperatura del producto ya se encuentra en el rango de 18-27 °C\*, pero si el producto ha estado expuesto a temperaturas extremas antes de su instalación, será necesario aclimatarlo.



### Preparación del subsuelo

Antes de poder instalar este producto, todos los subsuelos deben ser sólidos y uniformes, y estar lisos, nivelados, limpios y libres de cualquier resto.

Cualquier irregularidad del subsuelo debe estar limitada a un máximo de 5 mm por debajo del nivel en 3 m en todas las direcciones. **Deberá eliminarse primero cualquier saliente/rugosidad** para evitar dañar el producto. Si las diferencias de altura son mayores, puede ser necesario nivelar toda la superficie del suelo. Se proporciona información adicional sobre la preparación de subsuelos en las normativas nacionales y reglamentos de construcción aplicables a la instalación de suelos resistentes que se detallan en la página 1. En caso de duda, consulte al proveedor.

### Humedad en los subsuelos

Debe medirse la humedad del subsuelo base (por ejemplo, de hormigón) de acuerdo con la normativa local pertinente:

- Prueba de higrómetro = menos del 95 % de HR.
- Prueba de carburo de calcio = no más del 3 % en nivelaciones cementosas/no más del 1,4 % cuando se trate de nivelaciones de sulfato de calcio.
- Prueba de cloruro de calcio = no más de 3,6 kg de humedad/92,9 m en 24 horas."

## Colocación de tablones/azulejos

El diseño de este producto está distribuido aleatoriamente y puede ser más pesado en algunos azulejos/tablones que en otros. Para prevenir áreas pesadas o con tonalidades claras dispares, los azulejos/tablones al desempacarlos deben ser colocados aleatoriamente.

## Procedimiento de instalación

Ver también la página 21

**NOTA:** Los suelos de núcleo rígido/híbridos deben protegerse del calor y/o la exposición prolongada a la luz directa, puesto que pueden dañar el suelo. Consultar el apartado **Solarios, invernaderos y salas acristaladas**.

Este producto debe instalarse con una junta de dilatación mínima de 5 mm alrededor del perímetro de la sala y de todos los objetos fijos, incluidas tuberías. Este mínimo debe aumentarse a 8 mm en áreas superiores a 100 m<sup>2</sup> (consulte a su proveedor para superficies superiores). **Tenga en cuenta** que la junta de dilatación mínima se define como el espacio mínimo entre el producto y la fijación estática, y que se puede medir en cualquier punto del perímetro.

Para permitir la dilatación térmica, la parte inferior de los marcos de las puertas debe cortarse o contar con una junta de dilatación. Los rodapiés/zócalos deben retirarse o cortarse por la parte inferior.

Las molduras o rodapiés instalados después del suelo deben fijarse a la pared, y NO al revestimiento del suelo, dejando una separación de 0,5 mm entre estos elementos y la superficie del suelo.

En zonas susceptibles de humedad, donde es necesario proteger la junta de dilatación entre el mobiliario fijo y el revestimiento del suelo contra una posible exposición al agua, se puede utilizar un sellador acrílico flexible o un sellador de silicona de bajo módulo de elasticidad y curado neutro. No debe utilizarse sellador para el relleno general de las juntas de dilatación.

La zona susceptible de humedad debe estar aislada del suelo principal mediante un sistema de juntas de dilatación o similar en la intersección con las puertas. **NOTA:** Como guía, recomendamos un área sellada máxima neta de 4 m<sup>2</sup>. Para zonas de mayor tamaño, consulte a su proveedor.

Cuando el recorrido del suelo exceda los 15 m en anchura o longitud, debe emplearse una junta de dilatación de 8 mm y repetirse de ahí en adelante.

Este producto debe instalarse siempre escalonando las juntas:

- Tablones con un mínimo de 200 mm entre los extremos cortos
- Baldosas siguiendo un patrón de «ladrillos» (escalonados)

De manera que nunca coincidan cuatro esquinas. Consultar las figuras de instalación 3a y 3b.

## Uso de adhesivos

Normalmente no está permitida la adhesión al sustrato con productos de núcleo rígido, puesto que el adhesivo impedirá la capacidad del material de expandirse y contraerse.

La única excepción es la instalación de escaleras residenciales. Póngase en contacto con su proveedor local para obtener recomendaciones sobre el adhesivo adecuado y consejos de instalación.

## Solarios, invernaderos y salas acristaladas

Debe tenerse especial cuidado al instalar este producto en salas expuestas a grandes fluctuaciones térmicas (por ejemplo, salas sin calefacción, invernaderos o zonas con luz directa a través de puertas de cristal), ya que una aplicación incorrecta de las juntas de dilatación puede causar daños. En estos casos, las juntas de dilatación deberán ser de 10 mm como mínimo.

Este producto no es apto para su uso en saunas o similares.

Los suelos deben contar con la protección adecuada en proximidad a estufas o chimeneas de leña.

**NOTA:** Los suelos de núcleo rígido/híbridos deben protegerse del calor y la exposición prolongada a la luz directa, puesto que pueden dañar el suelo.

## Herramientas

Para una correcta instalación, serán necesarias las siguientes herramientas: lápiz, cúter, cinta de medir, regla, escuadra de carpintero, sierra, separadores, rodillo, palanca, martillo y maza de goma, taco protector, taladro y broca de pala (para recortar alrededor de tuberías).

## Tipos de subsuelo

- Hormigón/nivelaciones: cuando el subsuelo es irregular, se debe seleccionar un compuesto adecuado para darle uniformidad.
- Baldosas/mosaicos/terrazo/cerámica: compruebe que la superficie sea firme, esté seca y no contenga ceras, aceite ni partículas de polvo. Fije cualquier baldosa suelta. Nivele cualquier línea de junta con una anchura y/o profundidad superior a 5 mm.
- Suelos de madera: deben ser sólidos y presentar una flexibilidad mínima. Debe fijarse con firmeza cualquier tablón suelto, rellenarse las juntas y eliminarse las ondulaciones. Cuando sea necesario, colocar los tablones sobre un subsuelo de contrachapado apto para suelos o similar.
- Suelos de bloques de madera/parqué: compruebe que estos suelos sean sólidos y repare cualquier pieza suelta o rota. Los suelos con bloques de madera colocados directamente sobre tierra/betún asfáltico/alquitrán deben retirarse antes de la instalación.
- Suelos metálicos y pintados: retire cualquier resto de pintura u otro tipo de acabado que esté suelto.

- Suelos de linóleo/vinilo/corcho/termoplásticos: asegúrese de que estos suelos sean sólidos y repare cualquier pieza suelta o rota.
- Cualquier suelo existente instalado con adhesivo asfáltico debe primero cubrirse/encapsularse adecuadamente o retirarse mecánicamente.
- Los suelos textiles (incluidas las moquetas) deberán retirarse.
- Laminado: Normalmente se recomienda que esté elevado.
- Amianto: algunas baldosas y adhesivos antiguos pueden contener amianto. Antes de instalar suelos de vinilo de lujo, es necesario eliminar mecánicamente el amianto y los residuos de adhesivos con amianto mediante una empresa profesional dedicada a la retirada de amianto. En caso de duda, contacte con la autoridad relevante para recibir asesoramiento sobre su retirada y desecho.
- Otros suelos: consulte a su proveedor.

Este producto debe instalarse siempre sobre una base sólida. Las tarimas flotantes y los suelos con reverso acolchado no son sustratos adecuados y deben retirarse.

### Calefacción por suelo radiante

Calefacción por suelo radiante: es posible instalar este producto sobre suelo radiante, pero es necesario mantener la temperatura de la interfaz entre la capa de refuerzo y la superficie del subsuelo a no más de 27 °C\*.

Suelo radiante eléctrico: consulte al fabricante para asegurarse de que su sistema sea compatible con este suelo. Los sistemas de malla/alambres deben colocarse en un lecho de capa base de la imprimación y compuesto de nivelación adecuados para cubrir los alambres o malla, consultando antes con su proveedor de bases.

**NOTA:** La calefacción por suelo radiante puede afectar a los niveles de humedad. Consulte a su proveedor para obtener detalles.

## Mantenimiento

- Barra regularmente el suelo para retirar suciedad o arenilla suelta que pudiera provocar ligeros arañazos.
- Para una limpieza profunda, hay disponibles una amplia gama de productos de limpieza de pH neutro (Clean, Remove y Refresh). Evite el uso de limpiadores domésticos y detergentes a base de cloro. Este tipo de productos pueden hacer que el suelo resbale y provocar decoloración.
- Limpie siempre las salpicaduras con una mopa a la mayor brevedad posible para reducir el riesgo de resbalar y generar posibles coloraciones.
- Utilice felpudos en las entradas para proteger el suelo de arenilla y humedad. Asegúrese de que su dorso no sea de caucho o que sean de una variedad que no provoca manchas para evitar cualquier decoloración del suelo.
- Evite deslizar o arrastrar mobiliario o cualquier otro objeto sobre el suelo; utilice conteras o discos protectores para prevenir los arañazos.
- Utilice bases para ruedas grandes o cualquier otro medio para prevenir las hendiduras provocadas por mobiliario pesado.
- Para un rendimiento óptimo, mantenga la temperatura de la sala en el rango de 18-27 °C\*.
- No deje agua estancada sobre este producto, ya que podría resbalarse.
- Cuando se utilice suelo radiante, deberá prestarse especial atención para evitar los daños que puedan provocar los bloques térmicos/puntos de calor localizados. También deberá tenerse especial cuidado al colocar alfombras y muebles que no permitan la circulación del aire caliente.
- El suelo debe protegerse del calor excesivo y la exposición prolongada a la luz directa, ya que pueden dañar el suelo.
- Si necesita guías de cuidado del suelo, solicítelas al proveedor o consúltelas en el sitio web. Si las baldosas o los tabloncillos se dañan, póngase en contacto con su proveedor.

Para consultas sobre los productos, póngase en contacto con el establecimiento donde realizara la compra.



5G® es una tecnología patentada inventada por Välinge Innovación AB. La marca y el logotipo de la palabra 5G® son marcas registradas propiedad de Välinge Innovación AB y cualquier uso de dichas marcas está bajo licencia.

\* Las normas ASTM requieren que la instalación se efectúe en un rango de temperaturas de entre 65 °F y 85 °F; en otras zonas, la temperatura debería estar entre 18 °C y 27 °C.

## Pasos de la instalación

1. Comience con un tablón/baldosa completo a lo largo de la pared y calcule cuántos habrá a lo ancho hasta el otro extremo de la sala. Si va a haber una fila de tablonces/baldosas estrechas a lo largo de la pared opuesta, corte la primera fila. Instale el producto con el lado de la lengüeta/del corte hacia la pared. Coloque separadores de 5 mm entre el tablón/baldosa y la pared (fig. 1).
2. Instale la primera fila asegurándose de que los bordes cortos hacen clic entre sí (fig. 2).
3. Con un cúter y un borde recto, corte la última pieza de la fila asegurándose de dejar un espacio de 5 mm entre el borde de la pieza y la pared.
4. Comience la segunda fila de manera que la lengüeta encaje en la hendidura, sujetando el tablón en ángulo (aproximadamente a 30°) y, a continuación, empuje con firmeza el tablón/baldosa hasta que encaje en la hendidura de la primera fila. Instale el siguiente tablón/baldosa acoplando la lengüeta y la hendidura por el lateral largo (fig. 3).  
Las baldosas y los tablonces deben instalarse escalonados de manera que nunca coincidan cuatro esquinas (fig. 4a y fig. 4b).
5. Una vez el lateral largo está alineado y ajustado, acople el lado corto en su sitio frotando la junta del extremo con el dedo pulgar o un rodillo pequeño hasta que se oiga un «clic» (fig. 5a y 5b).
6. Continúe instalando tablonces a lo largo de la sala hasta completar la fila ayudándose de un rodillo de mano. Solo si fuera necesario, utilice una maza de goma y un recorte del producto para golpear con suavidad y que encaje. Puede utilizar una palanca para encajar el producto en los bordes del perímetro de la sala (fig. 6).
7. Repita los pasos 4, 5 y 6 hasta completar la instalación.
8. Bajo los marcos de las puertas: Si no puede levantar el tablón/baldosa, utilice un taco protector adaptado (un recorte de material) y la maza para golpear cuidadosamente hasta que encajen los tablonces/baldosas y queden planos en el suelo (fig. 7).
9. Al instalar el producto alrededor de esquinas, rincones o perfiles complejos, marque la forma en el tablón/baldosa y corte con una sierra.
10. Una vez instalado el suelo, retire los separadores y barra el suelo con un cepillo suave. Fije los rodapiés/zócalos o la tira embellecedora pertinente (obtégala de su distribuidor local) para cubrir las juntas de dilatación. Deberán fijarse a la pared y no al suelo, de manera que el producto tenga libertad de dilatación (fig. 8 y 9).

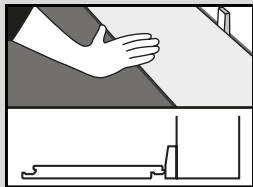


Fig. 1

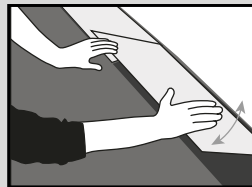


Fig. 2

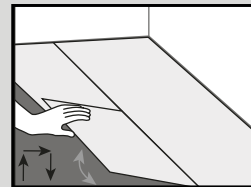


Fig. 3

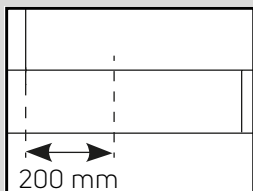


Fig. 4a

Wood effect: Planks should be fitted with random staggered joints with a minimum 200 mm between short ends.

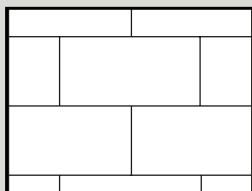


Fig. 4b

Stone effect: Tiles should be fitted in a 'brick' pattern (off-set).

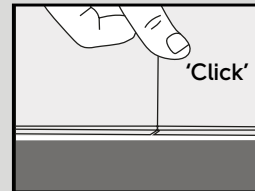


Fig. 5a

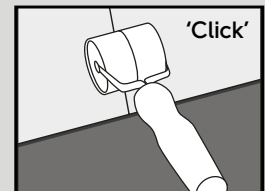


Fig. 5b

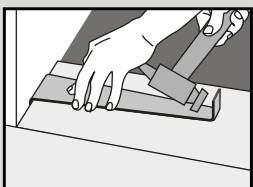


Fig. 6

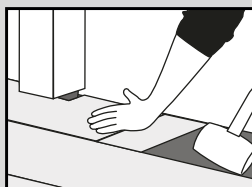


Fig. 7

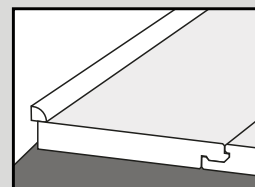


Fig. 8

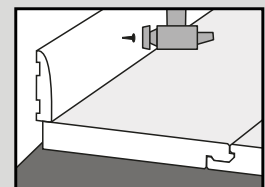


Fig. 9

# Rigid Core met 5G®-hoek-vergrendelsysteem

## Installatiehandleiding

### Algemene informatie

Voor het beste resultaat is het essentieel dat dit 5G® Rigid Core-product volgens deze instructies en de geldende landelijke normen en bouwvoorschriften voor de installatie van veerkrachtige vloeren wordt geïnstalleerd. Controleer vóór installatie of het product geschikt is voor het beoogde gebruik. Bij twijfel neemt u contact op met uw leverancier.

Dit product is een zwevende vloer met uitstekende akoestische, thermische en waterdichte eigenschappen, die rigide is gemaakt voor installatie op oneffen ondergronden. Dit product absorbeert geen water, zwelt niet op en is ongevoelig voor waterschade.

Bij correcte installatie en normaal gebruik wordt de vloer niet aangetast door nat reinigen en gemorste vloeistoffen die direct worden verwijderd. Dit product is niet geschikt voor installatie buiten of in ruimtes die voortdurend nat worden. Het is geschikt voor woontoepassingen voor gebruik in conventionele badkamers, keukens en bijkeukens. Voor het beste resultaat is het essentieel dat deze leginstructies worden opgevolgd.

Installeer vast sanitair of meubilair voordat u dit product legt, en laat ruimte vrij voor uitzetting en inkrimping (zie verder).

Raadpleeg het **hoofdstuk Installatie** om te bepalen of dichtingsproducten zijn toegestaan in uitzettingsvoegen.

Een aparte onderlaag wordt gewoonlijk niet aanbevolen. Raadpleeg de leverancier van de vloerbedekking voor meer informatie.

### Landelijke normen en bouwvoorschriften

Australië en Nieuw-Zeeland: AS / NZS 1884

Europese Unie: DTU 53.2, DIN 18365 (deel C)

Verenigd Koninkrijk: BS 8203

Verenigde Staten en Canada: ASTM F710 / ASTM F1482

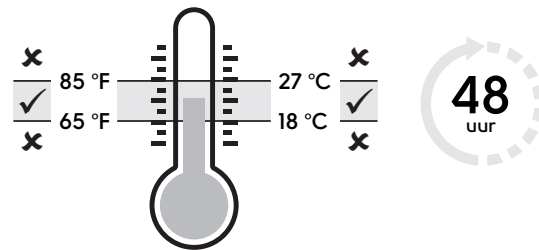
### Vóór installatie

De persoon die het product installeert, is verantwoordelijk voor het controleren of het ontwerp, de kleur, de batch en de kwaliteit van het product klopt, of de juiste hoeveelheid is geleverd en of het product niet beschadigd is. Dit moet onder optimale lichtomstandigheden gebeuren. Als het onjuiste product of de verkeerde batch is geleverd of als het product gebreken vertoont, moet u contact opnemen met de verkoper voordat u het product installeert. Na installatie accepteren wij geen klachten of aanspraken met betrekking tot duidelijk zichtbare gebreken. De voorbereiding en installatie mogen pas worden begonnen nadat alle andere vaklieden hun werk hebben voltooid.

### Acclimatisatie van het materiaal

Voor commerciële installaties haalt u het materiaal ten minste 48 uur vóór installatie uit de verpakking (de planken/tegels mogen op elkaar worden gestapeld maar moeten plat liggen). Laat het materiaal acclimatiseren in de ruimte waar de vloer zal worden gelegd. De kamertemperatuur moet tussen 18-27°C blijven.

Voor installatie in woontoepassingen is deze acclimatisatie doorgaans niet noodzakelijk als de producttemperatuur reeds 18-27 °C bedraagt (65-85 °F\*). Als het product vóór installatie werd blootgesteld aan extreme temperaturen, is acclimatisatie wel vereist.



### Voorbereiding van de ondergrond

Voordat dit product kan worden geïnstalleerd moet de ondergrond hard, schoon, glad en vlak zijn en los vuil moet zijn weggeveegd.

Eventuele oneffenheden in de ondervloer moeten beperkt blijven tot maximaal 5 mm onder het niveau over een afstand van 3 m in elke richting. **Geïsoleerde hoogteverschillen/randen moeten eerst worden verwijderd** om schade aan het product te voorkomen. Grotere hoogteverschillen moeten mogelijk worden geëgaliseerd door het gehele vloeroppervlak op te vullen. Aanvullende richtlijnen voor de voorbereiding van de ondervloer vindt u in de nationale normen en bouwvoorschriften voor de installatie van veerkrachtige vloeren op pagina 1. Bij twijfel neemt u contact op met uw leverancier.

### Vocht in de ondergrond

De vochtigheidsgraad van de basisvloer (bv. beton) moet worden gemeten volgens de relevante lokale norm:

- Hygrometertest = minder dan 95% RV.
- Calciumcarbidetest = voor dekvloeren van cementbeton niet meer dan 3% en voor dekvloeren van calciumsulfaat niet meer dan 1,4%.
- Calciumchloridetest = niet meer dan 3,5 kg vocht/93 m<sup>2</sup> per 24 uur.

## De planken of tegels indelen

De motieven van dit product worden willekeurig verdeeld. Sommige planken of tegels hebben mogelijk een drukker motief dan andere. Om te voorkomen dat bepaalde gebieden een lichtere of donkerdere kleur krijgen, dient u de tegels of planken uit de verpakking te halen en willekeurig te verdelen.

## Installatie

Zie ook pagina 25

**OPMERKING:** Rigid Core-vloeren en hybridevloeren moeten worden beschermd tegen hitte en/of langdurige blootstelling aan direct zonlicht, aangezien dit schade aan uw vloer kan veroorzaken. Zie sectie **Veranda's / Serres / 3-seizoenskamers**.

Dit product moet worden geïnstalleerd met een minimale uitzettingsruimte van 5 mm rond de hele kamer en alle vaste voorwerpen, inclusief leidingen. Dit minimum moet worden vergroot tot 8 mm voor oppervlaktes van meer dan 100 m<sup>2</sup> (raadpleeg uw leverancier voor grotere oppervlaktes). Opmerking: de minimale uitzettingsruimte is de kleinste ruimte tussen product en een vast voorwerp, dat op ELK punt rond de omtrek gemeten kan worden.

Om thermische uitzetting mogelijk te maken, moeten deurposten worden ingesneden of moet er een uitzettingsruimte worden vrijgelaten. Plinten moeten worden verwijderd of ingesneden. Bij wijze van alternatief moet er een geschikte randstrip worden gebruikt om de uitzettingsruimte af te dekken.

Lijstwerk en plinten die na de installatie van de vloer worden geplaatst, moeten aan de muur worden bevestigd en NIET aan de vloerbedekking, zodat er tussen deze lijsten en het vloeroppervlak 0,5 mm ruimte overblijft.

In potentieel natte ruimten, waar het nodig is om de uitzettingsvoeg tussen vaste meubels en het vloerproduct te beschermen tegen mogelijke blootstelling aan water, kan een flexibele acryldichting of flexibele siliconendichting met neutrale uitharding worden gebruikt. Dichtingsmiddelen mogen niet worden gebruikt voor de algemene opvulling van uitzettingsvoegingen.

De potentieel natte zone moet worden geïsoleerd van het hoofdoppervlak met behulp van een expansievoegsysteem of vergelijkbaar bij deuropeningen. **OPMERKING:** als richtlijn bevelen wij een maximaal netto afgedicht oppervlak van 4 m<sup>2</sup> aan. Voor grotere oppervlakten vraagt u advies aan uw leverancier.

Wanneer de vloer meer dan 15 m breed of lang is, moet een uitzettingsvoeg van 8 mm worden gebruikt en herhaald.

Dit product moet altijd met verspringende voegen worden geïnstalleerd:

- Planken met minimaal 200 mm tussen de korte uiteinden
- Tegels in een 'baksteenpatroon' (verspringend)

Ze moeten zodanig worden geïnstalleerd dat de vier hoeken nooit op hetzelfde punt samenkomen. Zie installatiefig. 3a / 3b.

## Het gebruik van lijm

Hechting aan de ondergrond is gewoonlijk niet toegestaan bij Rigid Core-producten omdat dit het uitzettings- en inkrimpingsvermogen van het materiaal hindert.

Er is één uitzondering op deze regel: de installatie op trappen in woningen. Raadpleeg uw plaatselijke leverancier voor advies over de geschikte lijm en de installatie.

## Veranda's / Serres / 3-seizoenskamers

Speciale aandacht is vereist wanneer u dit product legt in ruimtes die zijn blootgesteld aan grote temperatuurschommelingen, zoals onverwarmde ruimtes, veranda's/serres of ruimtes waar direct zonlicht door glazen deuren valt. Een onjuist gebruik van expansievoegen kan namelijk schade veroorzaken. In deze gevallen moet een expansievoeg van minimaal 10 mm worden gebruikt.

Dit product is niet geschikt voor gebruik in sauna's en dergelijke.

In de nabijheid van kachels/open haarden moeten de vloeren afdoende worden beschermd.

**OPMERKING:** Rigid Core-vloeren en hybridevloeren moeten worden beschermd tegen hitte en/of langdurige blootstelling aan direct zonlicht omdat dit uw vloer kan beschadigen.

## Gereedschap

Voor het beste resultaat hebt u het volgende gereedschap nodig: potlood, stanleymes, meetlint, liniaal/richtliniaal, winkelhaak, zaag, afstandhouders, handroller, slagijzer, hamer en rubberen hamer, stootblok, boor en steekbit (om rond leidingen te snijden).

## Soorten ondergronden

- Betonnen dekvloeren: Waar de ondervloer onregelmatig is, moet een geschikt egalisatiemiddel worden gebruikt.
- Natuursteen/mozaïek/terrazzo/keramiek: zorg ervoor dat het oppervlak stevig, droog en vrij van was, olie en stofdeeltjes is. Zet losse tegels vast. Egaliseer voegen met een breedte en/of diepte van meer dan 5 mm.
- Houten vloeren: deze moeten solide zijn met minimale flexibiliteit. Losse planken moeten stevig worden vastgezet, openingen gevuld en oneffenheden weggewerkt. Waar nodig moeten houten vloeren met triplex of een vergelijkbaar materiaal worden bedekt.
- Kopshout- en parketvloeren: zorg ervoor dat deze vloeren solide zijn en repareer alle losse of gebroken delen. Kopshoutvloeren die rechtstreeks op een ondergrond van aarde/bitumen/pek liggen, moeten vóór installatie worden verwijderd.
- Metalen en geschilderde vloeren: verwijder loszittende verf of andere deklagen.

- Linoleum/thermoplastic/vinyl/kurk: zorg ervoor dat deze vloeren solide zijn en repareer alle losse of gebroken delen.
- Alle bestaande vloeren die met asfalttegellijm (ATA of 'Cutback') zijn geïnstalleerd, moeten eerst correct bedekt/ingekapseld of mechanisch verwijderd worden.
- Vloerbedekkingen van textiel (waaronder tapijt) moeten worden verwijderd.
- Laminaat: meestal wordt aanbevolen om dit te verwijderen.
- Asbest: bepaalde oudere elastische tegels en lijmen kunnen asbest bevatten. Asbest en lijmresten van asbest moeten mechanisch worden verwijderd door een professioneel verwijderingsbedrijf voordat u LVT installeert. Neem bij twijfel contact op met de betrokken autoriteit voor advies over verwijdering en afvalverwerking.
- Andere vloeren: Vraag uw leverancier om advies.

Dit product moet altijd op een solide ondergrond worden gelegd. Zwevende vloeren of vloeren met een gedempte achterzijde zijn geen geschikte ondergrond en moeten worden verwijderd.

### Vloerverwarming

Vloerverwarming: het is mogelijk om dit product te installeren over vloeren met vloerverwarming, maar deze moet zo worden geregeld dat de temperatuur ter hoogte van de interface tussen de rug en de ondervloer maximaal 27 °C (85 °F\*) bedraagt.

Elektrische vloerverwarming: neem contact op met de fabrikant om na te gaan of het systeem compatibel is met deze vloer. Druk roostersystemen in een onderlaag van een geschikte primer en een geschikt egalisatiemiddel om het roosterwerk te bedekken. Neem hiervoor contact op met de leverancier van uw onderlaag.

**OPMERKING:** vloerverwarming kan het vochtgehalte beïnvloeden. Raadpleeg uw leverancier voor meer informatie.

## Onderhoud

- Veeg de vloer regelmatig schoon om los vuil of gruis te verwijderen om krasjes te voorkomen.
- Voor een diepe reiniging hebben wij een assortiment pH-neutrale reinigingsproducten beschikbaar. Gebruik geen huishoudelijke schoonmaakmiddelen of reinigingsproducten met bleekmiddel. Deze kunnen de vloer glad maken of verkleuring veroorzaken.
- Dep gemorste vloeistoffen steeds zo snel mogelijk op om de kans op uitglijden en vlekken te verkleinen."
- Gebruik deurmatten om de vloer tegen gruis en vocht te beschermen. Zorg ervoor dat deze geen vlekken afgeven (geen rubberen rug) om verkleuring van de vloer te voorkomen.
- Vermijd het schuiven of verslepen van meubels of andere voorwerpen over de vloer – gebruik vilt doppen om krassen te voorkomen.
- Gebruik grote beschermcups of andere middelen om te voorkomen dat zware meubels indrukken achterlaten.
- Houd de kamertemperatuur tussen 18-27 °C (65-85 °F\*) voor optimale prestaties.
- Stel LooseLay niet bloot aan stilstaand water om gevaar voor uitglijden te voorkomen.
- Besteed de nodige aandacht bij het gebruik van vloerverwarming om schade door lokale warme/thermische plekken te voorkomen. Ook moet erop worden gelet dat tapijten en meubilair de circulatie van warme lucht niet hinderen.
- De vloer moet worden beschermd tegen overmatige hitte en/of langdurige blootstelling aan direct zonlicht omdat dit uw vloer kan beschadigen.
- Richtlijnen voor de verzorging van uw vloer vindt u bij uw leverancier of op de website. Voor beschadigde vloertegels/planken neemt u contact op met uw leverancier.

Voor productvragen kunt u contact opnemen met de dealer bij wie u de vloer hebt gekocht.



5G® is een gepatenteerde technologie, uitgevonden door Välinge Innovation AB.

Het 5G® -woordmerk en -logo zijn gedeponeerde handelsmerken van Välinge Innovation AB en worden onder licentie gebruikt.

\* Amerikaanse ASTM-normen schrijven een installatie voor tussen de 65 en 85 °F. Elders moet de temperatuur 18 tot 27 °C zijn.



## Installatiestappen

1. Begin met een hele plank/tegel langs de muur en bereken hoeveel breedtes er voor de hele kamer nodig zijn. Als dit betekent dat er een rij smalle planken/tegels tegen de tegenoverliggende muur komt, snijdt u de eerste rij bij. Leg dit product met de messing-/gesneden kant naar de muur. Breng afstandhouders van 5 mm tussen de plank/tegel en de muur aan (Fig. 1).
2. Leg de eerste rij, waarbij de korte kanten aan elkaar worden geklikt (Fig. 2).
3. Snijd het laatste stuk van de rij op maat met een mes en liniaal. Zorg dat er een ruimte van 5 mm overblijft tussen het einde van de rij en de muur.
4. Begin aan de tweede rij. Houd de plank in een hoek (van circa 30o) en klik de messingzijde in de groef van de eerste rij. Tik de plank/tegel stevig aan. Leg de volgende plank/tegel door de messingzijde en groef langs de lange kant in elkaar te duwen (Fig. 3). Tegels en planken moeten verspringend worden gelegd zodat de vier hoeken nooit op hetzelfde punt samenkomen (Fig. 4a en Fig. 4b).
5. Zodra de lange kant is uitgelijnd en strak zit, laat u het korte uiteinde op zijn plaats vallen door met uw duim of een kleine roller over de eindverbinding te wrijven tot u een 'klik' hoort (Fig. 5a en 5b).
6. Ga door met het leggen van de planken naar de andere kant van de ruimte tot de rij compleet is; gebruik een handroller als hulpmiddel. Alleen indien nodig een rubberen hamer en een restant van het product gebruiken om het product zachtjes aan te tikken. U kunt een slagijzer gebruiken om het product langs de randen van de ruimte in elkaar te duwen (Fig. 6).
7. Herhaal stap 4, 5 en 6 totdat de vloer helemaal is gelegd.
8. Onder deurposten: Als de plank/tegel niet kan worden opgetild, gebruikt u een speciaal stootblok (of restant van het materiaal) en een rubberen hamer om de plank/tegel vlak op de vloer aan te tikken (Fig. 7).
9. Wanneer u het product rond hoeken/afgeronde hoeken of complexe profielen legt, markeert u de vorm op de plank/tegel en snijdt u deze met een zaag op maat.
10. Nadat de vloer is gelegd, verwijdert u de afstandhouders. Veeg de vloer schoon met een zachte borstel. Breng een plint of geschikte randstrip aan (beschikbaar bij uw lokale distributeur) om de uitzettingsruimtes te bedekken. Deze moeten aan de muur worden bevestigd, niet op de vloer. Zo kan het product vrij uitzetten (Fig. 8 & 9).

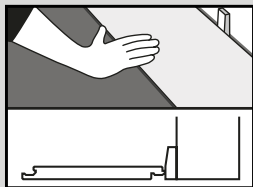


Fig. 1

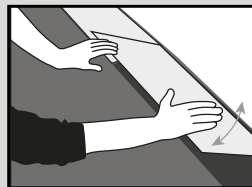


Fig. 2

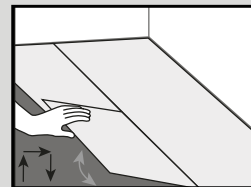


Fig. 3

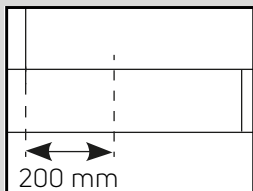


Fig. 4a

Wood effect: Planks should be fitted with random staggered joints with a minimum 200 mm between short ends.

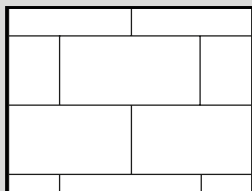


Fig. 4b

Stone effect: Tiles should be fitted in a 'brick' pattern (off-set).

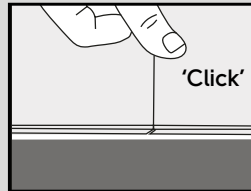


Fig. 5a

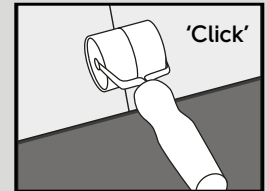


Fig. 5b

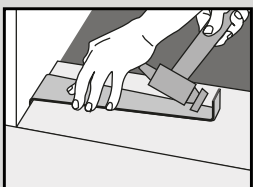


Fig. 6



Fig. 7

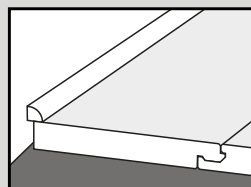


Fig. 8

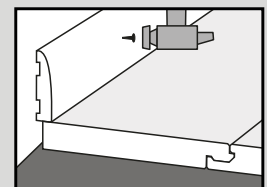


Fig. 9

# Rigid Core z instalacją przy pomocy mechanizmu klik 5G®

## Instrukcja montażu

### Informacje ogólne

Tę podłogę z twardym rdzeniem z mechanizmem klik 5G® należy bezwzględnie montować zgodnie z niniejszą instrukcją, jak również z obowiązującymi normami krajowymi i przepisami budowlanymi dotyczącymi montażu podłóg elastycznych w momencie instalacji, aby zapewnić wysoką jakość dopasowania. Przed montażem należy sprawdzić, czy produkt został właściwie dobrany do końcowego zastosowania. W przypadku wątpliwości skontaktować się z dostawcą.

Produkt ten to pływająca podłoga o znakomitych właściwościach akustycznych, cieplnych i wodoodpornych o usztywnionym rdzeniu w celu ułatwienia instalacji na nierównych podłożach. Nie pochłania on wody, nie pęcznieje pod jej wpływem ani nie ulega przez nią uszkodzeniu. Przy właściwej instalacji i normalnym użytkowaniu, sprzątanie mopem na mokro i szybkie usunięcie rozlanych płynów na powierzchni nie wpłyną negatywnie na funkcjonowanie podłogi. Produkt nie jest odpowiedni do montażu na zewnątrz ani w stałe mokrych pomieszczeniach. Można go wykorzystywać w tradycyjnych łazienkach w mieszkaniu, kuchniach czy pomieszczeniach gospodarczych.

Przed montażem tego produktu należy zainstalować stałe elementy, pozostawiając miejsce na rozszerzenie i kurczenie materiału; patrz niżej.

W sekcji **Procedura montażu** wskazano sytuacje, w których można użyć uszczelnacza w szczelinach dylatacyjnych.

Zwykle nie wymaga się osobnej warstwy podkładu; szczegółowych informacji może udzielić dostawca pokrycia podłogowego.

### Normy krajowe i przepisy budowlane

Australia i Nowa Zelandia: AS / NZS 1884

Unia Europejska: DTU 53.2, DIN 18365 (Teil C)

Wielka Brytania: BS 8203

Stany Zjednoczone i Kanada: ASTM F710 / ASTM F1482

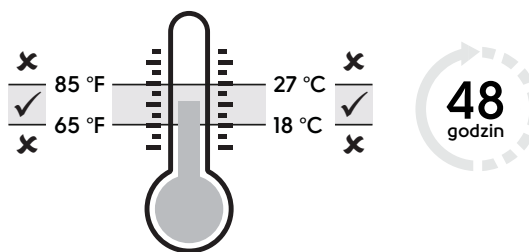
### Przed montażem

Osoba przeprowadzająca montaż jest odpowiedzialna za wzrokową kontrolę wszystkich materiałów w optymalnym oświetleniu w celu potwierdzenia, że są to materiały o właściwym wzorze, kolorze, partii, jakości, wolne od wad i w ilości zgodnej z zamówieniem. Jeśli materiał lub jego partia są niewłaściwe lub gdy widoczne są wady, przed zamontowaniem materiału należy skontaktować się ze sklepem, w którym został on zakupiony. Reklamacje i roszczenia dotyczące wyraźnie widocznych wad nie będą przyjmowane po instalacji. Nie należy przygotowywać ani montować przed zakończeniem innych prac.

### Aklimatyzacja materiału

W przypadku zastosowań komercyjnych należy zadbać, aby co najmniej 48 godzin przed montażem rozpakować elementy podłogi (deski/płytki można układać jedne na drugich, ale muszą znajdować się w pozycji poziomej) i pozostawić w docelowym pomieszczeniu, aby dostosowały się do panujących w nim warunków. Temperatura w pomieszczeniu powinna wynosić od 18 do 27°C.

Przy montażu w mieszkaniu aklimatyzacja zazwyczaj nie jest konieczna, jeśli temperatura produktu znajduje się już w przedziale 18–27°C. Jeśli jednak produkt był przed montażem narażony na ekstremalne temperatury, aklimatyzacja jest wymagana.



### Przygotowanie podłoża

Przed montażem tego produktu należy upewnić się, że podłoże jest zwarte i lite, gładkie i równe, czyste i dokładnie zamiecione.

Wszelkie nierówności podłoża powinny mieścić się w maksymalnym zakresie 5 mm poniżej poziomu na długości 3 metrów w dowolnym kierunku. **Wszelkie wystające punkty i zagłębienia należy uprzednio usunąć**, aby zapobiec uszkodzeniu produktu. Większe różnice poziomu mogą wymagać wyrównania poprzez wypełnienie całej powierzchni podłogi. Dodatkowe wytyczne dotyczące przygotowania podłoża sformułowano w normach krajowych i przepisach budowlanych dotyczących montażu podłóg elastycznych, wymienionych na stronie 1. W przypadku wątpliwości skontaktować się z dostawcą.

### Wilgotność podłoża

Zmierzyć wilgotność podłoża bazowego (np. betonu) zgodnie z odpowiednim lokalnym standardem:

- Badanie higrometrem = mniej niż 95% wilgotności względnej.
- Test węglkiem wapnia = nie więcej niż 3% dla jastrychów cementowych / nie więcej niż 1,4% dla jastrychów na bazie siarczanu wapnia.
- Test z użyciem chlorku wapnia = nie więcej niż 39,06 g/m<sup>2</sup> przez 24 godz.

## Układanie desek/płytek

Wzór na tym produkcie jest rozmieszczony losowo i może być bardziej intensywny na niektórych płytkach/deskach niż na innych. Aby zapobiec powstawaniu miejsc o ciemniejszych i jaśniejszych kolorach, płytki/deski należy rozpakować i wymieszać.

## Procedura montażu

**Patrz strona 29**

**UWAGA:** podłogę z twardym rdzeniem / hybrydową należy chronić przed wysokimi temperaturami lub długotrwałym narażeniem na bezpośrednie światło słoneczne, ponieważ mogą one prowadzić do uszkodzeń. **Patrz sekcja Oranżerie / Ciepłarnie / Ogrody zimowe.**

Montaż tego produktu wymaga zachowania szczeliny dylatacyjnej o szerokości 5 mm wokół pomieszczenia i wszystkich stałych obiektów z uwzględnieniem rur. Ten minimalny wymóg należy zwiększyć do 8 mm w przypadku powierzchni przekraczających 100 m<sup>2</sup> (skonsultować się z dostawcą, jeśli powierzchnia jest większa). **Należy zwrócić uwagę**, że minimalna szczelina dylatacyjna to największa szczelina pomiędzy produktem i statycznym elementem instalacji, którą można zmierzyć w DOWOLNYM miejscu dookoła obwodu.

Uwzględniając rozszerzalność cieplną, ościeżnice drzwi powinny również zostać podcięte lub otoczone szczeliną dylatacyjną. Należy również usunąć lub podciąć listwy przypodłogowe. Ewentualnie zastosować odpowiednie wykończenie krawędzi uwzględniające szczelinę dylatacyjną.

Listwy przypodłogowe montowane po montażu podłogi należy mocować do ściany, NIE do pokrycia podłogowego, pozostawiając 0,5 mm między listwą a powierzchnią podłogi.

W potencjalnie wilgotnych obszarach, gdzie należy chronić szczelinę dylatacyjną między meblami stałymi a podłogą przed potencjalnym narażeniem na działanie wody, dozwolone jest zastosowanie elastycznego uszczelnacza akrylowego lub elastycznego uszczelnacza silikonowego o niskim module i neutralnym systemie utwardzania. Nie należy stosować uszczelnacza do wypełniania wszystkich szczelin dylatacyjnych.

Potencjalnie wilgotny obszar należy odseparować od głównej powierzchni przy użyciu szczelin dylatacyjnych lub podobnego systemu przy połączeniach z drzwiami. **UWAGA:** orientacyjnie zalecamy, by maksymalna uszczelniona powierzchnia nie przekraczała 4 m<sup>2</sup>. W przypadku większych powierzchni skonsultować się z dostawcą.

Kiedy ciąg podłogowy przekracza 15 m szerokości lub długości, należy po każdym takim odcinku zastosować szczelinę dylatacyjną o szerokości 8 mm.

Produkt ten należy zawsze układać „na zgrab”:

- deski – zachowując minimalną odległość 200 mm pomiędzy krótkimi krawędziami,”
- płytki – w cegielkę (przesunięte względem siebie), tak, aby cztery kąty nigdy się nie spotykały. Patrz rys. montażowy 3a / 3b.

## Użycie klejów

Zazwyczaj nie powinno się przyklejać podłóg z twardym rdzeniem do podłoża, ponieważ ogranicza zdolność materiału do rozszerzania się i kurczenia.

Jedynym wyjątkiem jest montaż na schodach w mieszkaniu. Zaleceń dotyczących odpowiedniego kleju i porad montażowych może udzielić lokalny dostawca.

## Oranżerie / ciepłarnie / ogrody zimowe

Należy zachować szczególną dbałość przy układaniu tego produktu w pomieszczeniach narażonych na duże wahania temperatury, np. w nieogrzewanych pokojach, oranżeriach/ ciepłarniach lub miejscach wystawionych na bezpośrednie działanie promieni słonecznych przez szklane drzwi, ponieważ niewłaściwe zastosowanie dylatacji może skutkować uszkodzeniami. W takich przypadkach należy zastosować szczelinę dylatacyjną o szerokości minimum 10 mm.

Produkt nie nadaje się do zastosowania w saunach i podobnych pomieszczeniach.

Podłogi w pobliżu pieców lub otwartych palenisk wymagają odpowiedniej ochrony.

**UWAGA:** podłogę z twardym rdzeniem / hybrydową należy chronić przed wysokimi temperaturami lub długotrwałym narażeniem na bezpośrednie światło słoneczne, ponieważ mogą one prowadzić do uszkodzeń.

## Narzędzia

Aby z powodzeniem zamontować produkt, niezbędne będą następujące narzędzia: otówek, nóż, taśma miernicza, linijka/liniał pomiarowy, kątownik stolarski, piła, przekładki, ręczny watek, dociągacz, młotek zwykły i gumowy, klocek montażowy, wiertarka i wiertło do drewna (wykonywanie cięć wokół rur).

## Typy podłoża

- Beton/jastrych: w przypadku nierówności podłoża zaleca się zastosowanie odpowiedniej masy samopoziomującej.
- Płytki kamienne/mozaika/lastryko/podłóże ceramiczne: upewnić się, że powierzchnia jest twarda, sucha i nie ma na niej wosku, oleju, kurzu ani luźnych kawałków płytek. Naprawić wszelkie luźne płytki. Wyrównać wszelkie spoiny głębsze i/lub szersze niż 5 mm.
- Podłogi drewniane: powinny być dobrze umocowane i wykazywać niewielkie ugięcie. Wszystkie luźne deski muszą zostać zamocowane, szczeliny wypełnione, a pofałdowania usunięte. Jeśli zachodzi taka konieczność, pokryć deski podłogowe odpowiednią sklejką lub podobnym materiałem.
- Panele drewniane/parkiet: upewnić się, że podłoga jest dobrze umocowana, i naprawić wszelkie luźne lub popękane miejsca. Przed montażem należy usunąć podłogi z płyt drewnianych układane bezpośrednio na ziemi/asfalcie/smole.
- Podłogi metalowe i malowane: usunąć luźną farbę lub inne wykończenie.

- Linoleum / płytki termoplastyczne / podłogi winylowe / korkowe: upewnić się, że podłogi tego typu są dobrze umocowane, i naprawić wszelkie luźne lub popękane miejsca.
- Należy najpierw odpowiednio pokryć/zakapsułkować lub usunąć mechanicznie istniejące podłogi montowane na lepiku asfaltowym (ATA lub „Cutback”).
- Usunąć włókiennicze pokrycia podłogowe (z wykładziną włócznie).
- Laminat: zwykle zaleca się jego usunięcie.
- Azbest: niektóre starsze płytki elastyczne i kleje mogą zawierać azbest. Azbest i pozostałości kleju azbestowego muszą być usunięte mechanicznie przez profesjonalną firmę zajmującą się usuwaniem azbestu przed instalacją podłóg winylowych. W razie wątpliwości należy skontaktować się z odpowiednimi organami w celu uzyskania porady dotyczącej usuwania i utylizacji.
- Inne podłogi: skonsultować się z dostawcą

Niniejszy produkt należy zawsze montować na dobrze umocowanej bazie. Podłogi pływające lub z amortyzowanym spodem nie stanowią odpowiedniego podłoża i powinny zostać usunięte.

### Ogrzewanie podłogowe

Ogrzewanie podłogowe: produkt ten można instalować przy ogrzewaniu podłogowym, jednak temperatura pomiędzy podkładką i powierzchnią podłoża nie może przekraczać 27°C.

Elektryczne ogrzewanie podłogowe: należy skonsultować się z producentem, aby upewnić się, że wybrany system jest zgodny z tą podłogą. Systemy siatkowe / z drutu należy osadzić w bazie odpowiedniego podkładu i masy wyrównującej, aby pokryć druty lub siatkę, konsultując się z dostawcą podkładu.

**UWAGA:** ogrzewanie podłogowe może wpływać na poziom wilgoci. Skonsultować się z dostawcą.

### Konserwacja

- Regularnie zmiatać podłogę w celu usuwania luźnych zanieczyszczeń lub piasku, ponieważ mogą one powodować delikatne zarysowania.
- Do dokładnego czyszczenia dostępne są produkty o neutralnym pH. Odradza się stosowanie domowych środków czyszczących oraz detergentów zawierających wybielacze. Po ich zastosowaniu podłoga może stać się śliska lub ulec odbarwieniu.
- Zawsze należy jak najszybciej usuwać rozlane płyny mopem, aby zmniejszyć ryzyko poślizgnięcia i ewentualnego zaplamienia.
- Przy wejściu umieszczać wycieraczki chroniące przed piaskiem i wilgocią. Upewnić się, aby wycieraczki nie miały gumy od spodu, aby uniknąć odbarwień podłogi.
- Unikać przesuwania lub ciągnięcia mebli bądź innych przedmiotów po podłodze – zastosować podkładki zapobiegające zarysowaniom.
- Korzystać z ochraniaczy lub innych sposobów zapobiegających odkształceniom spowodowanym ciężkimi meblami.
- W celu uzyskania jak najlepszego funkcjonowania produktu, utrzymywać temperaturę w pomieszczeniu w zakresie od 18 do 27°C.
- Nie wolno narażać produktu na działanie stojącej wody. Grozi to poślizgnięciem.
- Ostrożnie stosować ogrzewanie podłogowe, aby uniknąć uszkodzeń podłogi przez lokalne gorące punkty/blokady cyrkulacji ciepła. Ostrożnie wybierać miejsca dla dywanów i mebli, które nie pozwalają na cyrkulację gorącego powietrza.
- Podłogę należy chronić przed zbyt wysokimi temperaturami lub długotrwałym narażeniem na bezpośrednie światło słoneczne, ponieważ mogą one prowadzić do uszkodzeń.
- Wskazówki dotyczące pielęgnacji podłóg można uzyskać od dostawcy lub ze strony internetowej.

W przypadku pytań związanych z produktem prosimy o kontakt z dystrybutorem, u którego został zakupiony.

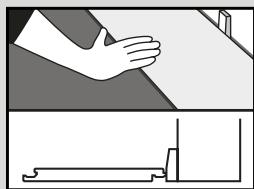


5G® to opatentowana technologia opracowana przez Välinge Innovation AB. Znak słowny i logo 5G® są zarejestrowanymi znakami towarowymi należącymi do Välinge Innovation AB, a każde użycie tych znaków jest objęte licencją.

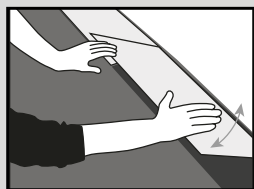
\* Standardy ASTM wymagają montażu w zakresie temperatur 65–85°F (18–29°C); w pozostałych miejscach temperatura powinna wynosić 18–27°C.

## Etapy montażu

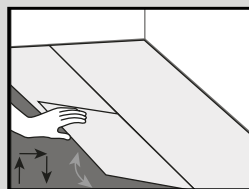
1. Rozpoczynając od całej deski/płytki wzdłuż ściany, obliczyć ile jej szerokości mieści się w pomieszczeniu. Jeśli okaże się, że przy ścianie przeciwnej wystąpi rząd wąskich desek/płytek, przyciąć odpowiednio pierwszy rząd. Produkt należy montować tak, aby strona z piórem / uciętą krawędzią była skierowana do ściany. Pomiędzy deską/płytką a ścianą zamontować przekładki o szerokości 5 mm (Rys. 1).
2. Zainstalować pierwszy rząd tak, aby krótkie krawędzie zostały połączone metodą klik (Rys. 2).
3. Użyć noża oraz prostej krawędzi i odpowiednio przyciąć ostatni element w rzędzie, zachowując odstęp o szerokości 5 mm pomiędzy końcem rzędu a ścianą.
4. Rozpocząć drugi rząd, mocując pióro do wpustu metodą klik; deskę trzymać pod kątem (około 30°), a następnie wstukać deskę/płytkę ciasno we wpust pierwszego rzędu. Kolejną deskę/płytkę zamontować, ostrożnie, łącząc pióro i wpust po długiej stronie (Rys. 3). Płytki i deski należy montować przesunięte względem siebie, aby cztery kąty nigdy się nie spotykały (Rys. 4a i Rys. 4b).
5. Po wyrównaniu i dociśnięciu długiej krawędzi zamocować krótszy koniec, przesuwając kciuk lub walek po końcowym spojeniu, aż da się usłyszeć kliknięcie (Rys. 5a i 5b).
6. Kontynuować układanie desek w pomieszczeniu aż do uzyskania pełnego rzędu, wykorzystując ręczny walek do pomocy. Tylko gdy zachodzi taka potrzeba, do bezpiecznego montażu użyć gumowego młotka i ścinki materiału. Wokół krawędzi pokoju można zastosować dociągacz, aby zacieśnić ułożone elementy (Rys. 6).
7. Powtarzać kroki 4–6 aż do zakończenia montażu.
8. Pod ościeżnicami: jeśli nie można podnieść deski, postawić się dopasowanym klockiem montażowym (ścinkiem materiału) i gumowym młotkiem, aby ostrożnie stukając, umieścić deskę/płytkę płasko na podłodze (Rys. 7).
9. Instalując w narożnikach/narożnikach zewnętrznych lub wokół kompleksowych profili, zaznaczyć kształt na desce/płytkie i wyciąć piłą.
10. Po zainstalowaniu podłogi, usunąć przekładki i zamieść miękką szczotką. Zamontować listwy przypodłogowe lub odpowiednie wykończenie brzegów (dostępne u lokalnego dystrybutora), aby zakryć szczeliny dylatacyjne. Elementy te powinny być przymocowane do ściany, nie do podłogi, aby produkt mógł się swobodnie rozszerzać (Rys. 8 i 9).



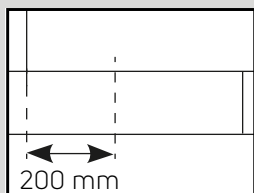
Rys. 1



Rys. 2

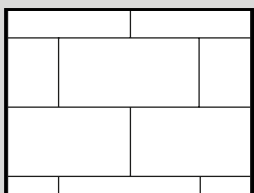


Rys. 3



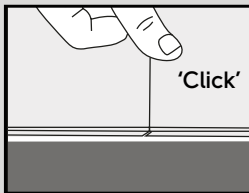
Rys. 4a

Wood effect: Planks should be fitted with random staggered joints with a minimum 200 mm between short ends.

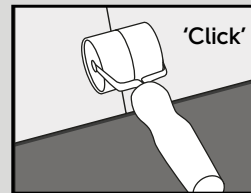


Rys. 4b

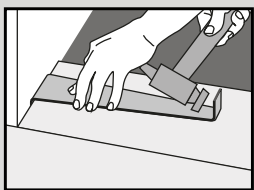
Stone effect: Tiles should be fitted in a 'brick' pattern (off-set).



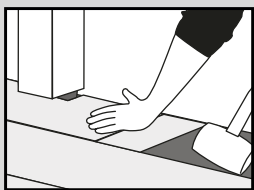
Rys. 5a



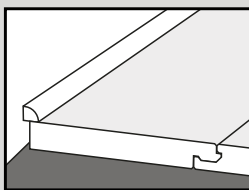
Rys. 5b



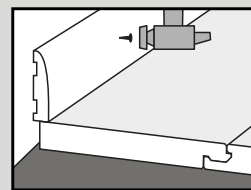
Rys. 6



Rys. 7



Rys. 8



Rys. 9